

**Uchwała Nr 11/III/14
Rady Gminy Rutki
z dnia 19 grudnia 2014 r.
w sprawie uchwalenia zmiany Studium uwarunkowań i kierunków zagospodarowania
przestrzennego Gminy Rutki.**

Na podstawie art. 3 ust. 1 i art. 12 ust. 1 ustawy z dnia 27 marca 2003 r. o planowaniu i zagospodarowaniu przestrzennym (Dz. U. z 2012 r. poz. 647, poz. 951 i 1445, z 2013 r. poz. 21, 405, 1238 i 1446 oraz z 2014 r. poz. 379 i 768), art. 18 ust. 2 pkt 5 ustawy z dnia 8 marca 1990 r. o samorządzie gminnym (Dz. U. z 2013 r. poz. 594, 645 i 1318 oraz z 2014 r. poz. 379 i 1072) oraz Uchwały Nr 177/XXXII/14 Rady Gminy Rutki z dnia 17 kwietnia 2014 roku w sprawie przystąpienia do sporządzenia zmiany Studium uwarunkowań i kierunków zagospodarowania przestrzennego Gminy Rutki, Rada Gminy Rutki celem określenia polityki przestrzennej gminy uchwała, co następuje:

§ 1. Uchwała się zmianę Studium uwarunkowań i kierunków zagospodarowania przestrzennego gminy Rutki, uchwalonego Uchwałą Nr 100/XXIV/05 Rady Gminy Rutki z dnia 14 lipca 2005 r., zmienionego Uchwałą Nr 39/IX/11 Rady Gminy Rutki z dnia 11 sierpnia 2011 r., Uchwałą Nr 76/XV/12 Rady Gminy Rutki z dnia 27 czerwca 2012 r. oraz Uchwałą Nr 165/XXX/14 Rady Gminy Rutki z dnia 10 marca 2014 r., polegającą na:

- 1) wprowadzeniu na rysunku Kierunków zagospodarowania przestrzennego gminy Rutki w skali 1: 25 000 obszarów eksploatacji kruszywa naturalnego, terenów rekreacyjno-sportowych oraz terenów przeznaczonych pod budowę poletek osadowych na terenie gminy Rutki.
- 2) wprowadzenie zmian w tekście Części II – Kierunków zagospodarowania przestrzennego gminy Rutki poprzez uaktualnienie w powiązaniu z częścią graficzną studium następującego rozdziału i punktu:
 - I.1. Obiektywne przesłanki zmian struktury funkcjonalno-przestrzennej Gminy.
 - I.4. Zmiany struktury funkcjonalno-przestrzennej wybranych jednostek osadniczych.
 - I.6. Zasady lokalizacji wybranych typów funkcji i obiektów poza obszarami zwartej zabudowy.
 - I.12. Ochrona kopalni.
 - II.4. Gospodarka ściekowa.
 - III.3. Inwestycje celu publicznego.

§ 2. Załącznikami do niniejszej uchwały są:

- 1) załącznik Nr 1 – rysunek Kierunków zagospodarowania przestrzennego gminy Rutki w skali 1:25 000 z uwidocznionymi zmianami wprowadzonymi niniejszą uchwałą,
- 2) załącznik Nr 2 – ujednolicony tekst Studium uwarunkowań i kierunków zagospodarowania Gminy Rutki, Część II Kierunki Zagospodarowania Przestrzennego Gminy Rutki.

§ 3. Traci moc Uchwała Nr 100/XXIV/05 Rady Gminy Rutki z dnia 14 lipca 2005 r. zmieniona Uchwałą Nr 39/IX/11 z dnia 11 sierpnia 2011r., Uchwałą Nr 76/XV/12 z dnia

27 czerwca 2012 r. oraz Uchwałą Nr 165/XXX/14 Rady Gminy Rutki z dnia 20 marca 2014 r., w zakresie objętym niniejszą uchwałą.

§ 4. Wykonanie uchwały powierza się Wójtowi Gminy Rutki.

§ 5. Uchwała wchodzi w życie z dniem podjęcia.

PRZEWODNICZĄCY RADY

Andrzej Staniszewski

zagosporowania
ennego Gminy Rutki
25 000

[illegible]

ANY STUDIAM

AMNY STUDIUM
Gminy Ruralski z dnia 11 sierpnia 2011 r.

USTALENIA DOTYCZĄCE ZMIANY STUDIUM
uchwaione uchwałą nr 165/XXX/14 Rady Gminy Ruzki z d

uchwalone uchwała nr 165/XXX/14 Rady Gminy Rutki z dnia 14.09.2014 r.

NY STUDIUM
Gminy Rutki z dn. 27 czerwca 2012 r.

NY STUDIUM
Gminy Rutki z dn. 27 czerwca 2012 r.

USTALENIA DOTYCZĄCE ZMIANY STUDIUM
uchwalone uchwałą nr 11/III/14 Rady Gminy Rutki z d.

USTALENIA DOTYCZĄCE ZMIANY STOWORZENIA
uchwalone uchwałą nr 11/III/14 Rady Gminy Rutki z d

UM UWARUNKOWAN I KIERUNKÓW
PRACUJĄCYCH W BUDOWIE

UM UWARUNKOWAN I KIERUNKÓW
ZENNEGO GMINY RUTKI.

9A1ACTNIV NR 1 COLICHAVALY NR 11/III/14

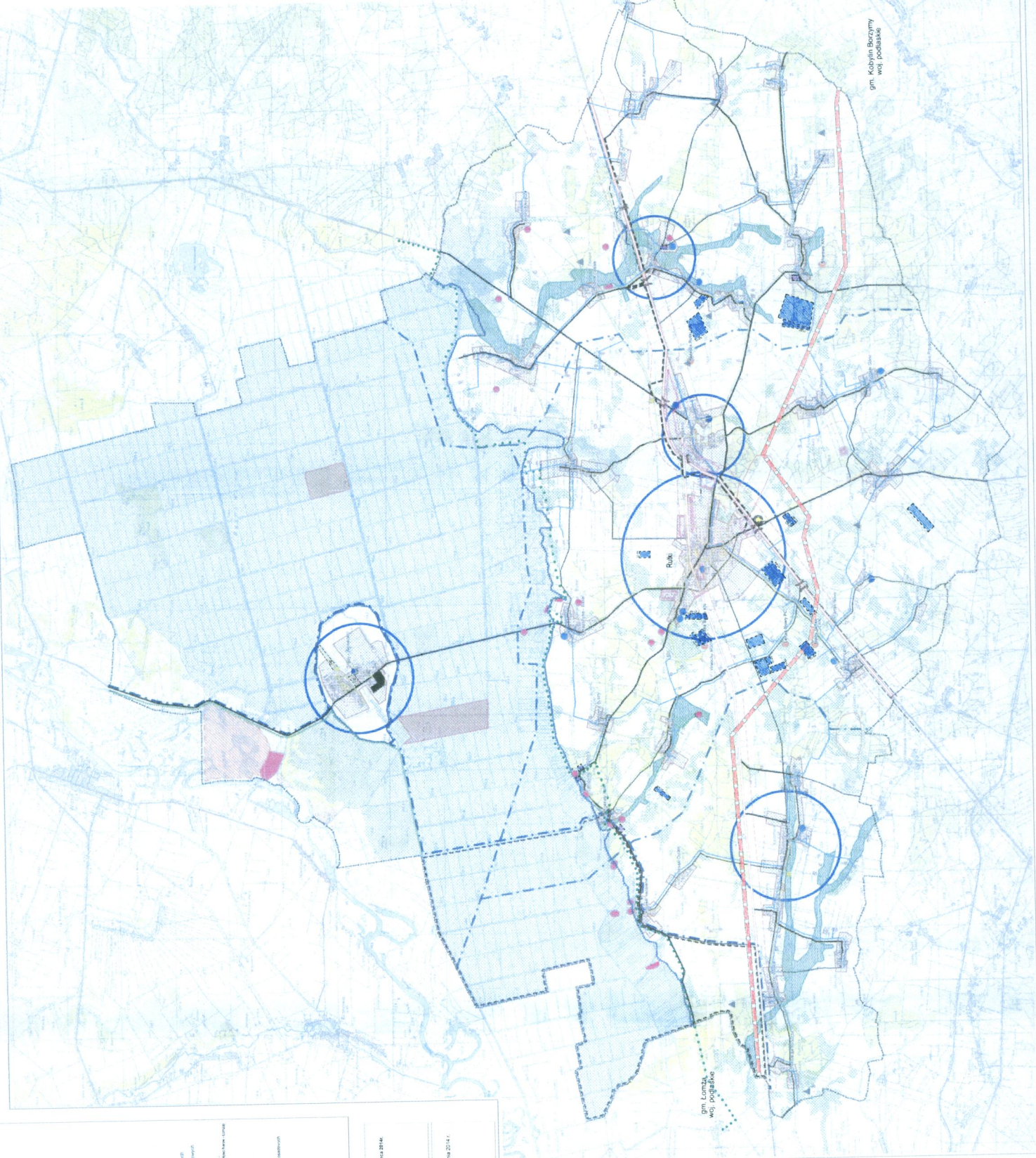
ZACZYNIA NR 1 DO GŁÓWNEJ KSIĘGI
RADY GMINY RUTKI Z DNIA 19 GRUDNIA 2014 R.

ZACZYNIA NR 1 DO GŁÓWNEJ KSIĘGI
RADY GMINY RUTKI Z DNIA 19 GRUDNIA 2014 R.

ZESPÓŁ AUTORSKI
JUM UWARUNKOWAŃ I KIERUNKÓW ZAGOSPODAROWANIA
PRZESTRZENNEGO GMINY RUTKI

[illegible]

Students participating in service Apprenticeship training program - group 1/8th			
Make 2. Award registration certificate group 1/8th			
	5.22.2020	ing. ar. Agnieszka Wojcik/Stanislaw Czerwinski	ing. ar. Agnieszka Wojcik/Stanislaw Czerwinski 20.09.2020
band			
		ing. ar. Piotr Pawlowski ing. ar. Adam Wierzbny ing. ar. Aleksandra Goral ing. ar. Jolanta Kozlowska ing. ar. Katarzyna Malinowska ing. ar. Ewelina Chruslinska Soc. Anna Jakiel-Stanek	



WÓJT GMINY RUTKI

ZMIANA STUDIUM UWARUNKOWAŃ I KIERUNKÓW ZAGOSPODAROWANIA PRZESTRZENNEGO GMINY RUTKI

ZAŁĄCZNIK NR 2 DO UCHWAŁY
NR *11/III/14*.....
RADY GMINY RUTKI
Z DNIA *19.09.2014* 2014 R.

Zmiany Studium uwarunkowań i kierunków zagospodarowania przestrzennego Gminy Rutki naniesione kolorem zielonym uchwalono Uchwałą Nr 39/IX/11 Rady Gminy Rutki z dnia 11 sierpnia 2011 r.

Zmiany Studium uwarunkowań i kierunków zagospodarowania przestrzennego Gminy Rutki naniesione kolorem niebieskim uchwalono Uchwałą Nr 76/XV/12 z dnia 27 czerwca 2012 r.

Zmiany Studium uwarunkowań i kierunków zagospodarowania przestrzennego Gminy Rutki naniesione kolorem niebieskim oraz wyróżnione kursywą uchwalono Uchwałą Nr 165/XXX/14 z dnia 17 marca 2014 r.

Zmiany naniesiono kolorem niebieskim oraz wyróżniono kursywą i pogrubioną czcionką.

Wykonawca „Zmiany Studium uwarunkowań i kierunków zagospodarowania przestrzennego Gminy Rutki”:

AMS Concept Agata M. Stępień
Ul. Bp. M. Jaworskiego 8/44
25-430 Kielce

Skład zespołu autorskiego:

1. **dr inż. arch. Małgorzata Denis** – główny projektant,
uprawnienia urbanistyczne Nr WA-378
2. **mgr inż. arch. Agata Stępień** – opracowanie zagadnień przestrzennych oraz prognozy oddziaływania na środowisko, wpisana na listę członków Izby Architektów Nr SW-0181 oraz TUP pod nr 4605

Wykonawca „Zmiany Studium uwarunkowań i kierunków zagospodarowania przestrzennego Gminy Rutki” uchwalonej Uchwałą Nr 39/IX/11 Rady Gminy Rutki z dn. 11 sierpnia 2011 r.:

Skład zespołu autorskiego:

1. **mgr inż. arch. Wiktor Panfiluk** – główny projektant, wpisany na listę członków Okręgowej Izby Urbanistów Nr WA-150
2. **mgr inż. arch. Katarzyna Reut-Jaworowska** – opracowanie zagadnień przestrzennych, wpisana na listę członków Okręgowej Izby Urbanistów Nr WA-334
3. **mgr inż. arch. Teresa Kiejzik** – opracowanie zagadnień przestrzennych
4. **inż. Elżbieta Kępska** – opracowanie zagadnień elektroenergetyki
5. **mgr Bożena Gajewska** – opracowanie zagadnień ochrony środowiska i prognozy oddziaływania na środowisko

Współpraca:

1. **mgr Andrzej Lewandowski** – opracowanie ekofizjografii
2. **mgr Zbigniew Bargielski** – opracowanie ekofizjografii

Wykonawca „ Studium uwarunkowań i kierunków zagospodarowania przestrzennego Gmin Rutki” uchwalonego Uchwałą Nr 100/XXIV/05 Rady Gminy Rutki

Z dnia 14 lipca 2005 r. : **„Środowisko” s.c.**
ul. Moniuszki 17
11-500 Giżycko

Skład zespołu autorskiego :

1. **mgr inż. arch. Agnieszka Wojtych - Kowalewska** – główny projektant
2. **mgr inż. Piotr Kwiatkowski** – projektant, specjalista ds. ochrony środowiska
3. **mgr inż. Aleksander Grodzki** – specjalista ds. opracowań numerycznych
4. **mgr inż. Antoni Wróbel** – projektant, specjalista ds. infrastruktury technicznej
5. **mgr inż. Jan Giedziuszewicz** – projektant, specjalista ds. infrastruktury technicznej
6. **mgr inż. Izabela Makarewicz** – projektant, specjalista ds. rolnictwa,
7. **tech. Anna Giedziuszewicz** – inwentaryzator.

CZĘŚĆ II

KIERUNKI ZAGOSPODAROWANIA PRZESTRZENNEGO GMINY RUTKI

RUTKI, 2014

SPIS TREŚCI:

I.	KSZTAŁTOWANIE STRUKTURY FUNKCJONALNO -PRZESTRZEN- NEJ GMINY	4
I.1	OBIEKTYWNE PRZESŁANKI ZMIAN STRUKTURY FUNKCJONALNO- PRZESTRZENNEJ GMINY	4
I.2	OGÓLNE KIERUNKI ZMIAN STRUKTURY FUNKCJONALNO -PRZE- STRZENNEJ GMINY	6
I.3	HIERARCHIA SIECI OSADNICZEJ	8
I.4	ZMIANY STRUKTURY FUNKCJONALNO-PRZESTRZENNEJ WYBRA- NYCH JEDNOSTEK OSADNICZYCH	10
I.5	KSZTAŁTOWANIE LOKALNEGO ŁADU PRZESTRZENNO-ARCHI- TEKTONICZNEGO	13
I.6	ZASADY LOKALIZACJI WYBRANYCH TYPÓW FUNKCJI I OBIEK- TÓW POZA OBSZARAMI ZWARTEJ ZABUDOWY	15
I.7	KSZTAŁTOWANIE ROLNICZEJ PRZESTRZENI PRODUKCYJNEJ	16
I.8	KSZTAŁTOWANIE OBSZARÓW LEŚNYCH	17
I.9	OCHRONA PRZED POWODZIĄ I OSUWANIEM SIĘ MAS ZIEMNYCH	18
I.10	OCHRONA WALORÓW PRZYRODNICZYCH I ICH WYKORZYSTA- NIE DLA POTRZEB TURYSTYKI	18
I.11	OCHRONA DZIEDZICTWA I KRAJOBRAZU KULTUROWEGO	21
I.12	OCHRONA KOPALIN	23
I.13	OCHRONA PRZED POLEM ELEKTROMAGNETYCZNYM	25
II.	ZASADY I KIERUNKI ROZWOJU INFRASTRUKTURY TECHNICZNEJ	26
II.1	UKŁAD KOMUNIKACYJNY	26
II.2	REGULACJA STOSUNKÓW WODNYCH	29
II.3	ZAOPATRZENIE W WODĘ	30
II.4	GOSPODARKA ŚCIEKOWA	30
II.5	GOSPODARKA ODPADAMI	32
II.6	GOSPODARKA CIEPLNA	32
II.7	ZAOPATRZENIE W GAZ	33
II.8	ELEKTROENERGETYKA	34
II.9	TELEKOMUNIKACJA	35
II.10	KIERUNKI DZIAŁAŃ W ZAKRESIE OBRONY CYWILNEJ	34
III.	INSTRUMENTY REALIZACJI POLITYKI PRZESTRZENNEJ	36
III.1	MIEJSKOWE PLANY ZAGOSPODAROWANIA PRZESTRZENNEGO	36
III.2	DECYZJE O WARUNKACH ZABUDOWY I ZAGOSPODAROWANIA TERENU	38
III.3	INWESTYCJE CELU PUBLICZNEGO	38
III.4	OPRACOWANIA TEMATYCZNE	40
III.5	PODATKI I OPŁATY	41
III.6	GOSPODARKA GRUNTAMI	41

I. KSZTAŁTOWANIE STRUKTURY FUNKCJONALNO - PRZESTRZENNEJ GMINY

I. 1 OBIEKTYWNE PRZESŁANKI ZMIAN STRUKTURY FUNKCJONALNO-PRZESTRZENNEJ GMINY

1. Do najważniejszych obiektywnych czynników kształtujących zmiany w strukturze funkcjonalno-przestrzennej gminy Rutki będą należały:
 - tendencje demograficzne, kształtujące popyt na mieszkania dla nowych rodzin oraz na większość lokalnych usług publicznych,
 - tempo wzrostu zamożności mieszkańców, wpływające na decyzje o podejmowaniu inwestycji mieszkaniowych i ich charakterze,
 - popyt na tereny pod inwestycje związane z pozarolniczą działalnością gospodarczą,
 - popyt na tereny pod działalność przemysłową polegającą na uboju zwierząt,
 - występowanie udokumentowanych złóż kruszywa naturalnego,
 - wzrost natężenia ruchu samochodowego i przepisy o drogach publicznych, wymuszające przebudowę sieci komunikacyjnej na terenie gminy,
 - procesy ekonomiczne w dziedzinie rolnictwa i leśnictwa oraz polityka państwa wobec tych sektorów, wpływające na sposób użytkowania terenów niezainwestowanych, w tym na decyzje o zalesianiu najsłabszych gruntów rolnych,
 - polityka państwa w zakresie ochrony przyrody z jednej strony a z drugiej strony popyt na rozwój turystyki i rekreacji indywidualnej na terenach atrakcyjnych przyrodniczo,
 - polityka państwa w zakresie elektroenergetyki.
2. Dotychczasowe trendy demograficzne w gminie oraz prognozy demograficzne dla regionu pozwalają zakładać, że w 2030 r.:
 - populacja gminy wyniesie od 5700 do 6100 osób,
 - przeciętna liczba osób w gospodarstwie domowych wyniesie 2,7.

3. Spadek liczby ludności będzie większy poza miejscowością gminną niż w samych Rutkach, gdzie, w przypadku przemian zwiększających atrakcyjność zamieszkania, można się spodziewać nawet niewielkiego wzrostu liczby mieszkańców.
4. Niezależnie od niekorzystnych tendencji demograficznych, stopniowy wzrost zamożności mieszkańców będzie skutkował decyzjami o budowie lub zakupie nowych mieszkań, co z jednej strony będzie prowadziło do poprawy wskaźników mieszkaniowych a z drugiej będzie wywoływało popyt na tereny przeznaczone pod inwestycje mieszkaniowe.
5. Przy założeniu, że w 2030 r. w gminie zostanie osiągnięty wskaźnik 2,7 osoby/gospodarstwo domowe i, że osiągnięcie wskaźników:
 - 1, 0 gospodarstwo domowe/mieszkanie
 - 30 m² powierzchni użytkowej mieszkania/osobęoznacza pełne zaspokojenie potrzeb mieszkaniowych, dla zaspokojenia perspektywicznych mieszkaniowych gminy należy wybudować 400 - 550 nowych mieszkań.
6. Przy efektywnym gospodarowaniu gruntami i dominacji zabudowy jednorodzinnej, zapotrzebowanie terenu pod budownictwo mieszkaniowe wyniesie 60 – 80 ha. Należy zakładać, że popyt na budownictwo mieszkaniowe będzie się skupiał w Rutkach-Kossakach oraz pobliskim Mężeninie ze względu na największą w gminie atrakcyjność zamieszkania (koncentracja usług publicznych i niepublicznych, dogodne powiązania komunikacyjne).
7. Z punktu widzenia inwestycji gospodarczych, bardzo silnym atutem gminy Rutki jest położenie przy drodze krajowej Warszawa – Białystok. Pozostałe uwarunkowania, takie jak wielkość lokalnego rynku zbytu i poziom kwalifikacji siły roboczej nie sprzyjają rozwojowi produkcji pozarolniczej, co oznacza, że zapotrzebowanie na tereny pod inwestycje gospodarcze będzie stosunkowo niewielkie, przy czym będzie ono dodatkowo osłabiane przez fakt, że istniejące zainwestowane tereny przemysłowo-składowe w Rutkach Kossakach i Grądach Woniecko nie są w pełni wykorzystywane. Obiektywnie najbardziej atrakcyjnymi terenami pod inwestycje gospodarcze będą tereny położone w pobliżu istniejącego uzbrojenia oraz projektowanego węzła „Mężenin”, umożliwiającego wjazd na drogę nr 8.
8. Wzrost natężenia ruchu samochodowego oraz obowiązujące przepisy wymuszą w najbliższych latach modernizację najważniejszych dróg na terenie gminy, w tym przebudowę drogi nr 8 do parametrów drogi ekspresowej (klasa S) . Dla gminy będzie to

- oznaczało między innymi likwidację wszystkich istniejących skrzyżowań z drogą nr 8, na którą wjazd będzie zapewniał jedynie węzeł „Mężenin”. Okoliczność ta istotnie zmieni cały układ komunikacyjny w gminie, a poruszanie się pomiędzy południową a północną stroną drogi nr 8 będzie znacznie bardziej utrudnione niż obecnie.
9. W gminie Rutki, jako użytki rolne klasy V i VI sklasyfikowano 34% użytków rolnych (47% gruntów ornych i 21% użytków zielonych). W Polsce odsetek użytków rolnych klasy VI i VI wynosi również 34%. Z kolei lesistość gminy wynosi niecałe 18% natomiast kraju – 29%. Należy zakładać, że mechanizmy rynkowe w powiązaniu z polityką rolną i polityką ekologiczną państwa w perspektywie spowodują znaczny wzrost lesistości gminy, przy czym pod zalesienia przeznaczone zostaną przede wszystkim najslabsze grunty orne w południowej części gminy, często sąsiadujące z istniejącymi lasami lub wręcz stanowiące enklawy na terenach leśnych.
10. Niewątpliwie największą atrakcją turystyczną gminy jest dolina Narwi, która może przyciągać nie tylko turystów, ale i osoby zainteresowane posiadaniem działek letniskowych w atrakcyjnych przyrodniczo miejscach. Ponieważ lokalizacja nowych terenów zabudowy letniskowej bezpośrednio nad rzeką jest niemożliwa ze względów formalnych (tereny chronione) jak i praktycznych (bardzo duże zagrożenie powodziowe), popyt na budownictwo letniskowe i związane z usługami turystycznymi będzie się przypuszczalnie koncentrował w Grądach Woniecko, jako wsi położonej najbliżej rzeki. Wielkość tego popytu będzie zależała w dużej mierze od sposobu rozwiązania problemów strukturalnych tej miejscowości. *W celu podniesienia atrakcyjności powyższych terenów oraz realizację przekształcenia miejscowości Grądy Woniecko w miejscowość o charakterze turystycznym, wyznacza się tereny rekreacyjno-sportowe, oznaczone symbolem US na Mapie 2.*

1.2 OGÓLNE KIERUNKI ZMIAN STRUKTURY FUNKCJONALNO-PRZESTRZENNEJ GMINY

1. Powiększanie obszarów zwartej zabudowy istniejących jednostek osadniczych.

Wyznaczony na Mapie 2 maksymalny zasięg obszarów zwartej zabudowy zabezpiecza rezerwy terenowe daleko większe niż wynikałoby to z obiektywnych potrzeb gminy, co zapewnia odpowiednią elastyczność przy sporządzaniu miejscowych planów zagospodaro-

wania przestrzennego i wydawaniu decyzji o warunkach zabudowy i zagospodarowania terenu. Ustalenia studium dotyczące maksymalnego zasięgu zwartej zabudowy nie powinny jednak stanowić pretekstu do rozrzutnego gospodarowania gruntami – sporządzając plany i decyzje należy, w ustalonych w studium granicach, dążyć do zainwestowania w pierwszej kolejności terenów najłatwiejszych do uzbrojenia, położonych na najslabszych gruntach i posiadających najniższe walory przyrodnicze.

2. Przebudowa sieci dróg na terenie gminy

Kluczową zmianą będzie przebudowa drogi nr 8, pociągająca za sobą istotne zmiany całego układu komunikacyjnego. Projektowany układ dróg publicznych przedstawia Mapa 2, przy czym na Mapie nie uwzględniono w pełni sieci dróg w granicach obszarów zwartej zabudowy – wytyczenie dróg na tych terenach będzie przedmiotem miejscowych planów, decyzji o warunkach zabudowy i decyzji o lokalizacji celu publicznego. Drogi nr 8 i 679 już obecnie są uciążliwe a hałas przez nie powodowany będzie się w przyszłości nasilał. Dlatego, o ile szczegółowe analizy nie wykażą takiej możliwości, w wyznaczonych na Mapie 2 strefach uciążliwości dróg nie należy lokalizować funkcji mieszkalnej.

3. Koncentracja funkcji produkcyjnych

Projektuje się koncentrację funkcji produkcyjnych na terenach wyznaczonych na Mapie 2, przede wszystkim w pobliżu węzła drogowego Mężenin, w strefie potencjalnej uciążliwości hałasu komunikacyjnego związanego z drogami 8 i 679. Na terenach koncentracji funkcji produkcyjnych oraz w orientacyjnie wyznaczonej na Mapie 2 strefie uciążliwości zakładu utylizacyjnego w miejscowości Górskie Ponikły Stok należy w miarę możliwości unikać lokalizacji nowej zabudowy mieszkalnej. W sumie, obszary koncentracji funkcji produkcyjnych zajmują około 90 ha.

Wyznacza się tereny przeznaczone pod zabudowę przemysłową, polegającą na uboju zwierząt na działkach:

- Nr Nr 55/1, 55/2 oraz Nr Nr 37/1, 37/2, położonych na terenie miejscowości Kalinówka Wielobory,
- Nr Nr 81/2, 82, 83, położonych na terenie miejscowości Kossaki Falki,
- Nr Nr 34, 35, 36, 37, położonych na terenie miejscowości Śliwowo - Łopienite,

- Nr 127 położonej na terenie miejscowości Zambrzyce-Króle.

4. Powiększanie lesistości gminy.

Należy dążyć do osiągnięcia docelowej lesistości 25 – 30%, co będzie wymagało zalesienia 1400 – 2400 ha najsłabszych gruntów, szczególnie na glebach mineralnych w południowej części gminy.

W związku z zapewnieniem ochrony środowiska w działaniach inwestycyjnych, należy wyłączyć tereny zalesione z przeznaczeniem pod eksploatację kruszywa naturalnego.

5. Ochrona gruntów organicznych, kopalin i dolin rzecznych

Na Mapie 2 wyznaczono obszary, na których wprowadza się zakaz lokalizacji obiektów kubaturowych. Są to:

- obszary występowania gruntów organicznych i złóż torfu
- obszary perspektywicznego występowania kopalin
- tereny zalewowe doliny Narwi
- doliny mniejszych cieków wodnych.

Zakaz ten podyktowany jest względami ochrony gleb i ich zdolności retencyjnych, ochrony bioróżnorodności, racjonalizacji gospodarki kopalinami oraz ochrony przeciwpowodziowej.

1.3 HIERARCHIA SIECI OSADNICZEJ

1. Kształtując sieć osadniczą obszaru planistycznego należy uwzględnić potrzebę zapewnienia mieszkańcom odpowiedniego dostępu do usług, w tym usług sektora publicznego. Rutki są naturalnym wielofunkcyjnym ośrodkiem obsługi ludności gminy. Powinien on być jednak wspomagany przez obsługujące ośrodki podrzędne, wobec których władze gminne powinny prowadzić aktywną politykę koncentracji podstawowych publicznych i niepublicznych funkcji usługowych. Ośrodki te powinny obsługiwać określone strefy, wyznaczone w oparciu o uwarunkowania rozwoju przestrzennego gminy.

2. W obszarze gminy wyznacza się cztery strefy obsługi mieszkańców: centralną, północną, zachodnią i wschodnią.
3. Centralna strefa obsługi obejmuje obszar 62,4 km² (31% powierzchni gminy) z miejscowościami: Dębniki, Górskie Ponikły Stok, Kałęczyn, Kalinówka Basie, Kalinówka Bystry, Kalinówka Wielobory, Kossaki Falki, Mężenin, Modzele Górki, Olszewo Przyborowo, Ożarki Olszanka, Rutki Jatki, Rutki Kossaki, Rutki Nowiny, Szlasy Lipno, Tartak Nowy, Walochoy Mońki. Strefę centralną zamieszkiwało w 2001 r. 3225 osób (52% populacji gminy). W Strefie wyznacza się następujące ośrodki obsługi:
 - miejscowość Rutki jako ośrodek gminny koncentracji podstawowych i ponadpodstawowych usług publicznych i niepublicznych
 - miejscowość Mężenin jako pomocniczy ośrodek koncentracji usług podstawowych
4. Północna strefa obsługi obejmuje obszar 61,5 km² (31% powierzchni gminy) z miejscowością Grądy Woniecko. Strefę północną zamieszkiwało w 2001 r. 970 osób (16% populacji gminy). W Strefie wyznacza się miejscowość Grądy Wonieckie jako pomocniczy ośrodek koncentracji podstawowych i ponadpodstawowych usług publicznych i niepublicznych.
5. Zachodnia strefa obsługi obejmuje obszar 33,5 km² (17% powierzchni gminy) z miejscowościami: Gronostaje Puszcza, Kołomyja, Kołomyjka, Kossaki Nadbielne, Mieczki, Pruski Wielkie, Wybrany. Strefę zachodnią zamieszkiwało w 2001 r. 833 osoby (13% populacji gminy). W Strefie wyznacza się miejscowość Kołomyja jako pomocniczy ośrodek koncentracji ponadpodstawowych i podstawowych usług publicznych i niepublicznych.
6. Wschodnia strefa obsługi obejmuje obszar 42,8 km² (21% powierzchni gminy) z miejscowościami: Czochanie-Góra, Dobrochy, Duchny-Wieluny, Jawory-Klepacze, Nowe Zalesie, Nowe Zambrzyce, Ożary Wielkie, Stare Zalesie, Stare Zambrzyce, Szlasy-Lopienite, Szlasy-Mieszki, Śliwowo-Lopienite, Świątki, Zambrzyce-Jankowo, Zambrzyce-Kapusty, Zambrzyce-Króle, Zambrzyce-Plewki. Strefę wschodnią zamieszkiwało w 2001 r. 1385 osób (22% populacji gminy). W strefie wyznacza się miejsco-

wość Zambrzyce-Króle jako pomocniczy ośrodek koncentracji podstawowych i ponadpodstawowych usług publicznych i niepublicznych.

I. 4 ZMIANY STRUKTURY FUNKCJONALNO-PRZESTRZENNEJ WYBRANYCH JEDNOSTEK OSADNICZYCH

1. W miejscowości gminnej Rutki-Kossaki projektuje się następujące kierunki zmian:
 - rehabilitacja zabytkowej zabudowy w wyznaczonej na Mapie 2 strefie konserwatorskiej, obejmującej historyczne centrum wsi, w tym rynek i ul. Łomżyńska
 - uzupełnianie starej substancji śródmiejskiej nową zabudową, nawiązującą do tradycyjnych wzorów architektonicznych, z preferencją dla funkcji usługowych,
 - rozwój w pierwszej kolejności zabudowy mieszkalno-usługowej z przewagą zabudowy jednorodzinnej w kierunku wschodnim, w powiązaniu z drogami powiatowymi 2006 (ul. 11 listopada) i 2007 (ul. Długa)
 - rozwój w dalszej kolejności zabudowy mieszkalno-usługowej z przewagą zabudowy jednorodzinnej w kierunku północnym, na terenach pomiędzy drogą powiatową 2007 a drogą wojewódzką 679 oraz w kierunku południowo-zachodnim, na terenach na pomiędzy drogą powiatową 2006 a drogą wojewódzką 679
 - rehabilitacja i pełne wykorzystanie istniejących terenów przemysłowo-składowych,
 - zainwestowanie projektowanych obszarów koncentracji funkcji produkcyjnej położonych w sąsiedztwie dróg 8 i 679
 - rezerwowanie terenów pod gminne obiekty użyteczności publicznej i realizacja takich obiektów w zabudowie plombowej możliwie blisko centrum oraz na południowych i wschodnich obrzeżach istniejącej zabudowy,
 - przebudowa niektórych elementów istniejącego układu komunikacyjnego w kierunku poprawy bezpieczeństwa, zwiększenia płynności ruchu oraz uzyskania zgodności z przepisami o drogach publicznych, w tym między innymi:
 - przebudowa skrzyżowania ul. Łomżyńskiej i ul. Tartak Stary z drogą nr 679
 - przebudowa skrzyżowania ul. Krótkiej z drogą nr 679

- docelowo - likwidacja skrzyżowań położonych na wschód od skrzyżowania ul. Krótkiej z drogą nr 679 oraz skrzyżowań na drodze 679 pomiędzy ul. Krótką a ul. Łomżyńską
- docelowo - przesunięcie na zachód skrzyżowania ul. Obwodowej z drogą nr 679.

2. Wieś Grądy Woniecko, będąc drugą co do wielkości miejscowością na terenie gminy, stanowi jednocześnie najistotniejszy obszar problemowy z punktu widzenia sytuacji społecznej gminy. Wieś i przyległe tereny nadrzeczne znalazły się w tzw. Obszarze Problemowym IV (Biebrzańskim), wyróżnionym w planie zagospodarowania przestrzennego województwa ze względu na problemy harmonizacji rozwoju osadnictwa oraz turystyki i wypoczynku z ochroną walorów przyrodniczo – kulturowych. Zasięg tego obszaru w granicach gminy przedstawia Mapa 2. Bezrobocie we wsi sięga 70% i zostało spowodowane likwidacją na początku lat 90'tych kombinatu rolnego Grądy Woniecko. Ze względu na trwające przemiany własnościowe oraz postępującą degradację budynków produkcyjnych przywrócenie zakładu pierwotnej wielkości nie wchodzi w rachubę, co oznacza, że miejsca pracy dla mieszkańców Grądów trzeba tworzyć poza rolnictwem. Na cele pozarolniczej działalności produkcyjno-usługowej wykorzystano już szereg obiektów dawnego kombinatu, jednak wykorzystanie większości z nich, czy to na działalność rolniczą czy pozarolniczą, wydaje się problematyczne. Również stan zabudowy wielorodzinnej jest zły. We wsi w dawnym budynku hotelowym zlokalizowano kilka lat temu zakład karny. Ponadto funkcjonuje tu kościół i szkoła. Cała wieś ze względu na położenie na "mineralnej wyspie" wśród terenów zalewowych, jest silnie eksponowana ze wszystkich kierunków, natomiast jej zabudowa jest wyjątkowo mało estetyczna. Z drugiej strony, gdyby nie pozostałości kombinatu, położenie wsi doskonale nadawałoby się do lokalizacji funkcji turystyczno-rekreacyjnych, zarówno związanych z formami ekskluzywnymi (wysokiej klasy hotel z polem golfowym) jak i bardziej dostępnymi (indywidualna zabudowa mieszkalno-pensjonatowa, wioska turystyczna lub nieduże zespoły zabudowy letniskowej). Oczywiście jest, że najważniejszym kryterium oceny wszelkich zamierzeń dotyczących Grądów Woniecko musi być trwała poprawa życiowej sytuacji mieszkańców wsi. Biorąc jednak pod uwagę obiektywne uwarunkowania, w tym stopień dekapitalizacji zabudowy i oddalenie od głównych arterii komunikacyjnych, wydaje się, że nowe miejsca pracy

dla mieszkańców wsi będą w najbliższych latach powstawać głównie poza Grądami, na istniejących i projektowanych terenach produkcyjnych w Rutkach i Mężeninie. Dlatego, w miarę możliwości, należy dążyć do stopniowej całkowitej przebudowy wsi i zmiany jej charakteru na turystyczno-lotniskowy *z infrastrukturą rekreacyjno-sportową*, co będzie zgodne z naturalnymi uwarunkowaniami i długofalowymi tendencjami w gospodarce. Wydaje się, że złożoność takiej przemiany wymaga nie tylko sporządzenia miejscowego planu zagospodarowania przestrzennego, ale może przede wszystkim kompleksowego programu naprawczego dla wsi, obejmującego znaczny horyzont czasowy oraz takie kierunki działań, jak:

- szkolenia przekwalifikowujące i aktywna pomoc mieszkańcom w znajdывaniu pracy poza Grądami oraz tworzeniu w samej wsi miejsc pracy sprzyjających przemianom (usługi wypożyczania sprzętu turystycznego, usługi przewodnickie, tanie noclegi itp.),
- stopniowa likwidacja najbardziej zdewastowanych obiektów produkcyjnych,
- stopniowa wymiana zdekapitalizowanej substancji mieszkaniowej na estetyczną zabudowę zharmonizowaną z krajobrazem,
- umożliwianie inwestowania w usługi turystyczne, w tym w bazę noclegową o zróżnicowanym standardzie, urządzenia sportowo-rekreacyjne a także (w ściśle ograniczonym zakresie) w indywidualną zabudowę lotniskową,
- *lokalizacja usług związanych z rekreacją i sportem (ścieżki rowerowe, spacerowe, mała architektura, miejsce obsługi rowerzystów z altaną, plac zabaw, siłownia zewnętrzna typu „outdoor fitness”, usługi gastronomii itp.),*
- promocja całego przedsięwzięcia i ogromnych walorów przyrodniczo-turystycznych okolicy, np. pod hasłem „Wyspa na Morzu Zielonym”.

Oczywiście zgodnie z założeniem, że dobro mieszkańców wsi jest najważniejszym celem działań restrukturyzacyjnych, dopuszcza się także inne rozwiązania, równie dobrze lub lepiej służące temu dobru i nie szkodzące środowisku przyrodniczemu, natomiast niezależnie od tego można zakładać, że bez spójnej wizji przyszłości wsi i żelaznej konsekwencji w dążeniu do tej wizji nie uda się rozwiązać nabrzmiałych problemów społecznych Grądów Woniecko. *Dodatkowo należy zauważyć, że cała miejscowość położona jest w obszarze Natura 2000 Bagno Wizna PLB 200005 oraz w granicach Głównego korytarza Ekologicznego Uzupełniającego GKPn-7 Przełomowa Dolina Narwi, w związku z czym projektowane zmiany zagospodarowania terenów nie*

mogą zagrażać celom i przedmiotom ochrony obszarów chronionych na podstawie przepisów ustawy o ochronie przyrody.

I. 5 KSZTAŁTOWANIE LOKALNEGO ŁADU PRZESTRZENNO-ARCHITEKTONICZNEGO

Kształtując lokalny ład przestrzenno-architektoniczny należy m.in. kierować się zasadami:

- harmonizacji zabudowy z krajobrazem i elementami przyrody,
- poszanowania lokalnych i regionalnych tradycji architektonicznych, przejawiającego się w wykorzystywaniu najlepszych i charakterystycznych starych form i elementów architektonicznych przy tworzeniu zabudowy spełniającej wymogi współczesnego budownictwa,
- harmonizacji nowej zabudowy z wartościową zabudową istniejącą,
- eksponowania wartościowych dominant architektonicznych i zachowania cennych osi widokowych,
- kształtowania właściwych proporcji pomiędzy przestrzeniami publicznymi w szerokim znaczeniu a przestrzeniami prywatnymi,
- kształtowania właściwych relacji przestrzennych pomiędzy budynkami, w tym, stosownie do okoliczności, czytelnych linii zabudowy ulic oraz funkcjonalnie rozplanowanych zespołów budynków w ramach posesji,
- kształtowania funkcjonalnych podziałów geodezyjnych,
- racjonalizacji kosztów uzbrojenia terenów inwestycyjnych.

Poniżej przedstawiono propozycje standardów dla niektórych rodzajów zabudowy, do wykorzystania przy tworzeniu miejscowych szczegółowych planów i wydawania decyzji.

Standardy te będą przystawać do większości sytuacji. Jednak w niektórych przypadkach konieczne będzie stosowanie rozwiązań indywidualnych. Rozwiązania takie należy stosować szczególnie w stosunku do większych obiektów turystycznych, terenów rekreacyjnych, większych obiektów handlowych lub użyteczności publicznej oraz terenów przemysłowo-składowych.

Zabudowa zagrodowa:

Studium uwarunkowań i kierunków zagospodarowania przestrzennego gminy Rutki
Część II - Kierunki zagospodarowania przestrzennego

Powierzchnia działki budowlanej:	1000 -8000 m ²
Front działki:	20-80 m
Maks. intensywność zabudowy:	30%
Maksymalna liczba budynków:	1 mieszkalny + 3-4 gospodarcze
Rozplanowanie obiektów:	budynki na planie czworokąta - budynek mieszkalny od strony drogi, kalenica równole- gle do drogi, budynki gospodarcze na tyłach i/lub po bokach posesji.
Maksymalna liczba kondygnacji nadziem- nych:	1 + poddasze użytkowe
Rodzaj dachu:	dwuspadowy lub naczółkowy

Zabudowa jednorodzinna wolnostojąca:

Powierzchnia działki budowlanej:	600-1500 m ²
Front działki:	20-30 m
Maks. intensywność zabudowy:	20%
Maksymalna liczba budynków:	1 mieszkalny + 1 gospodarczy
Rozplanowanie obiektów:	kalenica równoległa do drogi
Maksymalna liczba kondygnacji nad- ziemnych:	- w miejscowości Rutki: 2 + poddasze użytkowe - w pozostałych miejscowościach: 1 + poddasze użytkowe
Rodzaj dachu:	- w miejscowości Rutki: dwuspadowy, na- czółkowy, wielospadowy - w pozostałych miejscowościach – dwuspa- dowy lub naczółkowy

Zabudowa letniskowa:

Powierzchnia działki budowlanej:	800-3000 m ²
Front działki:	20-30 m
Maks. intensywność zabudowy:	10%
Maksymalna liczba budynków:	1 letniskowy
Rozplanowanie obiektów:	kalenice w zespole budynków albo równolegle albo prostopadle do drogi
Maksymalna liczba kondygnacji nad- ziemnych:	1 + poddasze użytkowe
Forma architektoniczna:	- możliwie bliska wzorcom tradycyjnego bu- downictwa wiejskiego regionu

Zabudowa przemysłowo-składowa:

Powierzchnia działki budowlanej:	> 2000 m ²
----------------------------------	-----------------------

Front działki:	> 30 m
Maks. intensywność zabudowy:	35%
Maksymalna wysokość zabudowy:	12 m
Rodzaj dachu:	na ogół płaski chyba, że innego rozwiązania wymaga harmonizacja z otoczeniem

Zabudowa przemysłowa, polegająca na uboju zwierząt:

Powierzchnia działki budowlanej:	> 1000 m ²
Front działki:	> 20 m
Maks. intensywność zabudowy:	35%
Maksymalna wysokość zabudowy:	12 m
Rodzaj dachu:	płaski lub dwuspadowy chyba, że innego rozwiązania wymaga harmonizacja z otoczeniem

Zabudowa rzemieślnicza:

Powierzchnia działki budowlanej:	1000 - 10 000 m ²
Front działki:	30-50 m
Maks. intensywność zabudowy:	30%
Maksymalna liczba budynków:	-
Maksymalna liczba kondygnacji nadziemnych:	- w miejscowości Rutki: 2 + poddasze użytkowe - w pozostałych miejscowościach: 1 + poddasze użytkowe
Rodzaj dachu:	dla budynków eksponowanych - dwuspadowy, czterospadowy, dla budynków w głębi posesji – dowolny

I. 6 ZASADY LOKALIZACJI WYBRANYCH TYPÓW FUNKCJI I OBIEKTÓW

POZA OBSZARAMI ZWARTEJ ZABUDOWY

1. Wyznaczone na Mapie 2 obszary zwartej zabudowy są podstawowymi obszarami lokalizacji inwestycji mieszkaniowych, usługowych, **przemysłowych (realizowanych zgodnie z przepisami odrębnymi)** i produkcyjnych a rozpraszanie zabudowy poza granice zwartej zabudowy będzie w większości przypadków bardzo niewskazane ze względów techniczno-ekonomicznych (koszty doprowadzenia mediów i budowy dróg), estetycznych (wprowadzanie nieładu przestrzennego) oraz ekologicznych (rozrzućne gospodarowanie gruntami, ekspansja negatywnych oddziaływań na przyrodę związanych z zabudową i stałą obecnością człowieka).

2. W pewnych sytuacjach dopuszcza się lokalizację niektórych rodzajów inwestycji kubaturowych poza obszarami wyznaczonymi na Mapie 2 zwartej zabudowy. Do takich inwestycji należą:
- modernizacja i rozbudowa istniejących obiektów znajdujących się poza maksymalnym zasięgiem zwartej zabudowy, w tym szczególnie istniejących siedlisk rolniczych,
 - tworzenie nowych siedlisk rolniczych związanych z gospodarstwami o powierzchni większej niż przeciętna powierzchnia gospodarstwa w gminie
 - duże inwestycje gospodarcze o istotnym znaczeniu dla gminy, które z różnych względów (np. uciążliwość) nie powinny być lokalizowane w pobliżu terenów mieszkaniowych i innych wrażliwych funkcji, o ile inwestycje takie będą lokalizowane w bezpośrednim sąsiedztwie istniejących dróg i niezbędnych mediów (energia elektryczna, woda, kanalizacja),
 - zespoły zabudowy lotniskowej o liczbie działek nie większej niż 30 i powierzchni nie większej niż 5 ha, pod warunkiem zapewnienia odpowiedniej infrastruktury ochrony środowiska i minimalizacji negatywnego oddziaływania na krajobraz i przyrodę,
 - pensjonaty, o ile odległość między nimi a maksymalnym zasięgiem zwartej zabudowy nie przekroczy 500 m,
 - obiekty towarzyszące infrastrukturze sieciowej takie, jak przepompownie ścieków, hydrofornie, stacje transformatorowe, stacje uzdatniania wody,
 - indywidualne i lokalne oczyszczalnie ścieków, *poletka osadowe* oraz ujęcia wody wraz ze stacjami uzdatniania,

I. 7 KSZTAŁTOWANIE ROLNICZEJ PRZESTRZENI PRODUKCYJNEJ

Działania na rzecz racjonalizacji i ekologizacji rolniczej przestrzeni produkcyjnej gminy będą polegać na:

1. Przeprowadzeniu scaleń i podziałów na gruntach byłego kombinatu rolnego Grądy Woniecko.
2. Ograniczaniu zabudowy użytków rolnych klasy III i IV poza obszarami zwartej zabudowy miejscowości Rutki-Kossaki, Grądy-Woniecko oraz Mężenin.

3. Zakazie zabudowy kubaturowej gruntów organicznych, o ile zainwestowanie nie jest związane z realizacją ponadlokalnych celów publicznych lub inwestycjami o priorytetowym znaczeniu dla rozwoju społeczno-gospodarczego gminy.
4. Wspieraniu korzystnych zmiany w strukturze wielkościowej gospodarstw rolnych.
5. Sankcjonowaniu stanu faktycznego na nie użytkowanych rolniczo słabych i/lub trudno dostępnych gruntach rolnych poprzez tworzenie użytków ekologicznych i wprowadzanie ich do ewidencji gruntów.
6. Przeciwdziałaniu spływom substancji biogennej do wód powierzchniowych poprzez zastępowanie w pobliżu cieków wodnych gruntów ornych użytkami zielonymi i innymi formami użytkowania zapewniających trwałą szatę roślinną
7. Przeciwdziałaniu erozji wodnej i wietrznej i poprawianiu warunków mikroklimatycznych poprzez wprowadzanie pasów zadrzewień, szczególnie na obszarach o dobrych warunkach glebowych.
8. Modernizacji urządzeń melioracyjnych w celu zwiększenia zdolności retencji wód.

I.8 KSZTAŁTOWANIE OBSZARÓW LEŚNYCH

Planując gospodarkę leśną należy:

1. Umacniać odporność lasów na gradacje szkodników i zanieczyszczenia powietrza poprzez urozmaicanie struktury gatunkowej odpowiednio do warunków siedliskowych
2. Wzmacniać funkcje rekreacyjne lasów narażonych obecnie lub w przyszłości na silną penetrację związaną z masowym wypoczynkiem.
3. W wyznaczonych na Mapie 2 strefach uciążliwości tras komunikacyjnych i obiektów przemysłowych tworzyć powierzchnie leśne, których podstawową funkcją będzie ograniczanie zasięgu zagrożenia hałasem i uciążliwości zapachowych.
4. Dążyć do generalnego podniesienia lesistości gminy do około 25% poprzez sukcesywne zalesianie najsłabszych użytków rolnych. Obszary koncentracji takich użytków wyznaczono na Mapie 2. Przy ustalaniu kolejności zalesień należy brać pod uwagę między innymi potrzebę budowy korytarzy ekologicznych pomiędzy większymi kompleksami lasów i innymi obszarami o istotnych walorach przyrodniczych. Na gruntach mineralnych zalesienia należy prowadzić zarówno metodą nasadzeń jak i naturalnych odnowień a na gruntach organicznych należy preferować naturalne odnowienia lasu.
5. Wyłączyć tereny zalesione z przeznaczenia pod eksploatację kruszyw naturalnych.

I. 9 OCHRONA PRZED POWODZIĄ I OSUWANIEM SIĘ MAS ZIEMNYCH

1. W związku z położeniem w dolinie rzeki Narwi, w północnej części gminy występują tereny narażone na okresowe podtopienia, szczególnie w okresie roztopów zimowych oraz intensywnych opadów deszczu. Tereny te są zmeliorowane i stanowią naturalną retencję przeciwpowodziową rzeki Narwi.
2. Na podstawie interpolacji danych hydrologicznych z wodowskazów na rzece Narwi położonych powyżej (Strękowa Góra) oraz poniżej gminy Rutki (Piątnica) na Mapie 2 wyznaczono granicę zalewu przy najwyższych notowanych stanach wody na rzece (WWW). Granica ta przebiega między rzędną 105 m.n.p.m. w zachodniej części gminy a 108 m.n.p.m. we wschodniej części gminy.
3. Na wyznaczonych na Mapie 2 terenach zalewowych obowiązuje całkowity zakaz lokalizacji obiektów kubaturowych a lokalizację obiektów infrastruktury technicznej dopuszcza się jedynie pod warunkiem podjęcia odpowiednich technicznych środków zabezpieczających przed skutkami ewentualnej powodzi.
4. Zagrożenie osuwaniem się mas ziemnych występuje jedynie na terenach odkrywkowego wydobycia kopalin pospolitych. Obecnie w granicach gminy eksploatowane są cztery udokumentowane złoża, których lokalizację przedstawiono na Mapie 2. Podstawowym środkiem zabezpieczającym przed skutkami ewentualnych osunięć jest dopilnowanie przestrzegania zakazu wstępu na tereny górnicze osobom nieupoważnionym.

I. 10 OCHRONA WALORÓW PRZYRODNICZYCH I ICH WYKORZYSTANIE DLA POTRZEB TURYSTYKI

1. Podstawowymi elementami docelowego systemu obszarów chronionych na terenie gminy Rutki są:
 - fragment istniejącej otuliny Biebrzańskiego Parku Narodowego, ~~o powierzchni około 670 ha; granica otuliny BPN pokrywa się z granicą obszaru Natura 2000 pod nazwą Dolina Biebrzy (kod obszaru PLC 200001), wyznaczonego Rozporządzeniem Ministra Środowiska z dnia 21 lipca 2004 r. w sprawie obszarów specjalnej ochrony ptaków Natura 2000,~~
 - Obszar Specjalnej Ochrony Ptaków Natura 2000 „Bagno Wizna” PLB 200005, wyznaczony rozporządzeniem Ministra Środowiska z dnia 27 października 2008 r., zmie-

- niającym rozporządzenie w sprawie obszarów specjalnej ochrony ptaków Natura 2000 (Dz. U. Nr 198, poz. 1226), które straciło moc z dniem wejścia w życie (tj. 19 lutego 2011 r.) przepisów Rozporządzenia Ministra Środowiska z dnia 12 stycznia 2011 roku w sprawie obszarów specjalnej ochrony ptaków (Dz. U. Nr 25, poz. 133),
- Specjalny Obszar Ochrony Siedlisk Natura 2000 „Dolina Biebrzy” PLH 200008,
 - fragment istniejącej otuliny Łomżyńskiego Parku Krajobrazowego Doliny Narwi o powierzchni około 1600 ha,
 - istniejący rezerwat ścisły Bagno Wizna I o powierzchni około 80 ha,
 - istniejący rezerwat ścisły Bagno Wizna II o powierzchni około 38 ha,
 - projektowany rezerwat obejmujący kompleks wydm nadnarwiańskich o powierzchni około 125 ha,
 - projektowany korytarz ekologiczny: Korytarz Głównego Przełomowa Dolina Narwi-Dolina Górnej Narwi (GKPN-23A),
 - projektowany korytarz ekologiczny: Korytarz Uzupełniający Bagienna Dolina Narwi-Przełomowa Dolina Narwi (KPN-23B).
2. Wszelkie zamierzenia inwestycyjne w granicach otulin parków oraz na terenach rezerwatowych lub sąsiadujących z rezerwatami gmina powinna uzgadniać z organami ochrony środowiska.
 3. Plany lub projekty wszelkich przedsięwzięć o potencjalnym bezpośrednim lub pośrednim wpływie na stan wymienionego w punkcie 1 obszaru Natura 2000 podlegają ocenie dokonywanej na podstawie tytułu I działu VI ustawy z dnia 27 kwietnia 2001 r. - Prawo ochrony środowiska pod względem ewentualnych skutków planu lub przedsięwzięcia w odniesieniu do siedlisk przyrodniczych oraz gatunków roślin i zwierząt, dla których ochrony został wyznaczony obszar Natura 2000.
 4. Rozwijając dalej system obszarów chronionych należy przede wszystkim:
 - dokonać waloryzacji przyrodniczej terenu gminy pod kątem występowania potencjalnych użytków ekologicznych, którymi mogą być m.in. naturalne zbiorniki wodne, śródpolne i śródleśne, oczka wodne, kępy drzew i krzewów, bagna, torfowiska, wydmy, płaty nieużytkowanej roślinności, starorzecza, wychodnie skalne, skarpy, kamieńce,

- zidentyfikowane w wyniku waloryzacji fragmenty naturalnych lub półnaturalnych ekosystemów obejmować ochroną prawną jako użytki ekologiczne, uwzględniane w ewidencji gruntów
- 4. Podejmować stosowne środki techniczne i organizacyjne aby likwidować istniejące i potencjalne zagrożenia obszarów prawnie chronionych i innych obszarów o wysokich walorach przyrodniczych.
- 5. W celu turystycznego wykorzystania atrakcji przyrodniczych gminy należy rozwijać infrastrukturę turystyczną przy zachowaniu następujących zasad:
 - tam, gdzie jest to tylko możliwe, dążyć do wiązania nowych obiektów turystycznych z istniejącą siecią osadniczą, co przyczyni się do redukcji kosztów infrastruktury technicznej, łagodzenia lub eliminacji negatywnego oddziaływania na krajobraz oraz do stymulowania rozwoju usług towarzyszących,
 - najbardziej atrakcyjne dla lokalizacji obiektów związanych z turystyką przyrodniczą są wsie nad rozlewiskami Narwi takie, jak Grądy Woniecko, Kalinówka Wielobory, Kalinówka Basie, Ożarki Olszanka i Ożary Wielkie
 - przeważać powinny obiekty typu pensjonatowego, zajazdy, kempingi, pola biwakowe oraz małe zespoły zabudowy letniskowej, liczące nie więcej niż trzydzieści działek; jedynie we wsi Grądy Woniecko można w perspektywie rozważać lokalizację większego obiektu hotelowego.
 - Za priorytetowe formy turystyki uznać różne formy turystyki łagodnej (agroturystyka, turystyka rowerowa, piesza, konna, przyrodnicza itp.), związanej z rozwojem małych przedsiębiorstw rodzinnych oraz małych i średnich obiektów noclegowych (gospodarstwa agroturystyczne, pensjonaty, itp.). Obiekty takie można i należy tworzyć między innymi w oparciu o istniejące siedliska rolnicze.
 - Uznając rekreację indywidualną za jedną z najbardziej ekstensywnych form, umożliwiać jej rozwój jedynie tam, gdzie będzie ona w najmniejszym stopniu stanowiła zagrożenie dla ładu przestrzennego, głównie w powiązaniu z istniejącą zabudową wiejską.
 - Zdecydowanie przeciwdziałać niekontrolowanemu rozwojowi nielegalnej indywidualnej rekreacji, powodującemu degradację krajobrazu, rolniczej przestrzeni produkcyjnej i stwarzającemu zagrożenia dla środowiska, w tym wód oraz flory i fauny.

- Zarządzać ruchem turystycznym tak, by zwiększać naturalną chłonność terenów odwiedzanych przez turystów, poprzez:
 - wytyczanie, znakowanie i, stosownie do potrzeb, utwardzanie szlaków turystycznych,
 - budowę parkingów umożliwiającą pozostawienie pojazdów przed wejściem na szlak,
 - wyposażanie szlaków w sprawne urządzenia sanitarne – w tym celu należy nawiązać współpracę z nadleśnictwami dla ustalenia i narzucenia gestorom odpowiednich standardów lub wprowadzić je w planie zagospodarowania gminy,
 - odciążanie terenów szczególnie cennych lub podatnych na degradację.

I. 11 OCHRONA DZIEDZICTWA I KRAJOBRAZU KULTUROWEGO

W celu ochrony zabytków kultury materialnej na obszarze gminy Rutki obowiązują następujące zasady:

1. Prowadzenie gminnej ewidencji zabytków, zgodnie z art. 22 ustawy z dnia 23 lipca 2003 r. o ochronie zabytków i opiece nad zabytkami (Dz. U. Nr 162, poz. 1568) oraz §12 i §13 ust. 2 Rozporządzenia Ministra Kultury z dnia 14 maja 2004 r. w sprawie prowadzenia rejestru zabytków, krajowej, wojewódzkiej i gminnej ewidencji zabytków (Dz. U. Nr 124, poz. 1305).
2. Utrzymanie pełnej ochrony konserwatorskiej obiektów wpisanych do rejestru zabytków wymienionych w Rozdziale 3.2 oraz w Rozdziale 9.2 Części I Studium. Obiekty i obszary wpisane do rejestru zabytków objęte są ochroną konserwatorską na podstawie przepisów ustawy z dnia 23 lipca 2003 r. o ochronie zabytków i opiece nad zabytkami (Dz. U. Nr 162, poz. 1668). Wszelkie prace przy obiektach i na terenach zabytkowych oraz w ich bezpośrednim otoczeniu mogą być prowadzone po uzyskaniu stosownego pozwolenia wojewódzkiego konserwatora zabytków. Wymóg uzyskania pozwolenia wkracza również dokonywania podziałów zabytku, prowadzenia badań archeologicznych i architektonicznych oraz podejmowania innych działań, które mogłyby wpłynąć na naruszenie substancji zabytkowej lub wygląd zabytku.
1. Ochrona historycznego układu urbanistycznego wsi Rutki w granicach określonych na Mapie 2, zgodnie z zasadami obowiązującymi w strefie „B” ochrony zachowanych ele-

mentów zabytkowych historycznego układu przestrzennego w zakresie rozplanowania, skali i brył zabudowy.

2. Ochrona obiektów i obszarów wymienionych w ewidencji zabytków (Część I, rozdział 3.2) a nie wpisanych do rejestru zabytków. W przypadku zabytków architektury i budownictwa przedmiotem ochrony jest zewnętrzny wygląd budynków: ukształtowanie bryły, opracowanie elewacji (forma i układ otworów, detal architektoniczny) oraz inne elementy decydujące o zachowaniu ich historycznego charakteru, między innymi wykończenie ścian zewnętrznych i pokrycie dachu. Prace przy tychże obiektach, przede wszystkim te mające wpływ na ich wygląd zewnętrzny, mogą być prowadzone po uzyskaniu uzgodnienia wojewódzkiego konserwatora zabytków. Rozbiórka może być dokonana tylko w uzasadnionych przypadkach (bardzo zły stan zachowania) za zgodą wojewódzkiego konserwatora zabytków, na podstawie specjalistycznej ekspertyzy potwierdzającej zły stan obiektu.
3. Ochrona zabytków (stanowisk) archeologicznych. Zabytki (stanowiska) archeologiczne wpisane do rejestru zabytków objęte są ochroną konserwatorską na podstawie przepisów ustawy z dnia 23 lipca 2003 r. o ochronie zabytków i opiece nad zabytkami (Dz. U. Nr 162, poz 1668) . Na terenie stanowisk wpisanych do rejestru obowiązuje zakaz prowadzenia jakiejkolwiek działalności inwestycyjnej niezwiązanej z rewaloryzacją. *Stanowiskom archeologicznym wpisanym do wojewódzkiej ewidencji zabytków należy ustanowić ochronę w miejscowych planach zagospodarowania przestrzennego. Dopuszczenie działalności inwestycyjnej w ich strefie należy uwarunkować obowiązkiem przeprowadzenia wyprzedzających/ratowniczych badań archeologicznych na zasadach określonych w przepisach odrębnych.* Pozostałe wymienione w wykazie (Część I, rozdz. 3.2) zabytki (stanowiska) archeologiczne objęte są archeologiczną obserwacją wykopaliskową. Wszelka działalność inwestycyjna na ich terenie może być prowadzona pod nadzorem archeologiczno-konserwatorskim, po uzyskaniu stosownego pozwolenia wcz. W przypadku stwierdzenia reliktyw archeologicznych prace winny być przerwane a teren udostępniony do badań archeologicznych, których wyniki zadecydują o możliwości kontynuowania prac.
4. Utrzymywanie we właściwym stanie miejsc pamięci narodowej.

I. 12 OCHRONA KOPALIN

1. Na terenie gminy Rutki występuje pięć udokumentowanych złóż kopalin pospolitych, których lokalizację przedstawiono na Mapie 2. Są to złoża „Mężenin-Rutki KN”, „Tartak Nowy PC”, „Nowy Tartak KN”, „Kalinówka-Basie KN” oraz „Śliwowo KN”. Większość udokumentowanych złóż jest eksploatowana.
2. W południowej części gminy znajdują się trzy perspektywiczne obszary występowania kopalin pospolitych, których lokalizację przedstawiono na Mapie 2. W obszarach tych obiekty budowlane powinny być lokalizowane po zasięgnięciu opinii Geologa Wojewódzkiego.
3. *Zgodnie z ustaleniami obowiązującego „Planu Zagospodarowania Przestrzennego Województwa Podlaskiego”, należy prowadzić racjonalną gospodarkę zasobami złóż surowców mineralnych oraz ograniczać niekorzystne skutki eksploatacji kruszywa naturalnego poprzez zapewnienie ochrony środowiska gruntowo-wodnego, powietrza, klimatu akustycznego oraz zabudowy i terenów sąsiednich.*
4. Wyznacza się tereny przewidziane do eksploatacji udokumentowanych lokalnych zasobów kruszywa naturalnego (z wyłączeniem terenów zalesionych) w obrębie następujących działek:
 - *Nr Nr 13,14, Nr 41/1 ,762, Nr Nr 266, 267, 268, Nr Nr 15, 16, 17, Nr 593/2, Nr Nr 481, 477, nr 471, 472, 519/1, Nr Nr 30, 31, 490, 491, 492, 493, 494, 495, 497, 559/1, 559/2, 560, 561 i części działki nr 575 oraz 576 – z wyłączeniem obszaru planowanego pod rozbudowę drogi krajowej Nr 8 – do parametrów drogi ekspresowej S-8, położonych w obrębie gruntów wsi Rutki,*
 - *nr 131/3, 131/4 i 132 położonych w obrębie gruntów wsi Dębniki,*
 - *nr 26/1, 26/2, 27/2, 27/3, 27/5, położonych w obrębie gruntów wsi Śliwowo-Łopienite,*
 - *Nr Nr 124/4, 124/3 położonych na terenie miejscowości Kałęczyn Walochy,*
 - *Nr 97, Nr Nr 98, 99/3 położonych na terenie miejscowości Duchny Wieluny,*
 - *Nr 611, Nr 612/1 położonej na terenie miejscowości Mężenin,*
 - *Nr Nr 16/4, 17, Nr 14/2, Nr 35, 37 położonych na terenie miejscowości Stare Zalesie.*

Lokalizację obszarów przedstawiono na Mapie 2. Wydobywanie kopalin ze złożeń może nastąpić po spełnieniu wymogów określonych w obowiązujących w tym zakresie przepisach szczególnych.

4. Dla części działki nr 575 i 576 oraz 593/2 ustala się, ze względu na bliską lokalizacją terenów planowanej drogi ekspresowej S8, co następuje:

- Zgodnie z art.34 ustawy z dnia 21 marca 1985 r. o drogach publicznych (Dz.U. z 2007 r., Nr 19, poz. 115 z późn. zm), odległość granicy pasa drogowego od zewnętrznej krawędzi wykopu, nasypu, rowu lub innych urządzeń powinna wynosić co najmniej 0,75 m, a dla autostrad i dróg ekspresowych co najmniej 2 m, natomiast obiekty budowlane przy drogach powinny być usytuowane w odległości co najmniej 40 m od zewnętrznej krawędzi jezdni;
- Tereny eksploatacji kruszywa naturalnego należy lokalizować poza siecią dróg ekspresowych i ogólnodostępnych krajowych z zachowaniem ich nieprzekraczalnych linii rozgraniczających, zgodnie z realizowanym projektem rozbudowy drogi krajowej nr 8 do parametrów drogi ekspresowej S8 na odcinku Obwodnica Wiśniewa za Obwodnicę Mężenian (od km 586+310 do km 601+700) oraz należy zachować odległości od granicy pasa drogowego celem zapewnienia bezpieczeństwa drogi (np. wpływ rekultywowanego terenu, powiększonego obszaru przeznaczonego pod wyrobisko w połączeniu z działką geodezyjną nr 576 m.in. poziomu zwierciadła wód gruntowych wpływających na stateczność konstrukcji drogi – nasypy, obiekty inżynierskie) w oparciu o stosowne obliczenia wykonane przez uprawnionych ekspertów;
- Przy zabezpieczeniu wykopów w sąsiedztwie dróg uwzględnić przepisy szczególne, np. Rozporządzenie Ministra Infrastruktury z dnia 6 lutego 2003 r. w sprawie bezpieczeństwa i higieny pracy podczas wykonywania robót budowlanych (Dz.U. z 2003 r., Nr 47,poz. 401);
- Zakaz budowy nowych zjazdów (indywidualnych i/lub publicznych) i skrzyżowań od strony dróg krajowych;
- Zgodnie z Rozporządzeniem Ministra Transportu i Gospodarki Morskiej z dnia 2 marca 1999 r. w sprawie warunków technicznych, jakim powinny odpowiadać drogi publiczne i ich usytuowanie (Dz. U. z dnia 14 maja 1999 r. Nr 43,poz. 430 z późn.zm.), zarządca drogi krajowej nr 8 ogranicza liczbę zjazdów;

- Obsługę przyległych działek do drogi krajowej nr 8 należy projektować od strony dróg lokalnych, tj. dróg niższej kategorii niż krajowa, zarówno obecnej DK 8 klasy GP jak i przyszłej S8, wynika m.in. to z tego, że projektowane do obsługi S8 drogi serwisowe (wewnętrzne) nie przewidują obsługi terenów kopalni kruszyw;
- Obsługę komunikacyjną terenów od strony drogi krajowej S8 należy projektować tylko poprzez istniejąc zjazdy publiczne z dróg lokalnych niższej kategorii niż krajowa (w tym droga ekspresowa nr 8) – nie należy projektować zjazdów na drogę nr 8;
- Projekt, eksploatację oraz rekultywację terenów kruszyw naturalnych należy prowadzić zgodnie z przepisami szczegółowymi.

5. Na terenie działek o Nr 35, 37 w miejscowości Stare Zalesie oraz działki Nr 97 w miejscowości Duchny Wieluny występują urządzenia melioracji wodnych szczegółowych – drenowanie. Zmiana przeznaczenia działek z urządzeniami melioracyjnymi jest możliwa poprzez wykonanie odpowiednich zabezpieczeń lub przebudowy dla zapewnienia prawidłowego funkcjonowania urządzeń i systemów melioracji - w uzgodnieniu z właścicielem/użytkownikiem oraz zgodnie z przepisami odrębnymi. Dokumentacja projektowa na wykonanie lub przebudowę urządzeń wodnych wraz z operatem wodno – prawnym winny być uzgadniane z Wojewódzkim Zarządem Melioracji i Urządzeń Wodnych w Białymstoku Oddział Terenowy Łomża.

I. 13 OCHRONA PRZED POLEM ELEKTROMAGNETYCZNYM

Podstawowym kierunkiem gospodarki przestrzennej w w/w zakresie jest zmniejszenie do minimum oddziaływania pola elektromagnetycznego na ludzi i środowisko przyrodnicze. W celu maksymalnej ochrony przed polem elektromagnetycznym należy:

- zapobiegać zagrożeniom poprzez wyznaczenie w miejscowych planach zagospodarowania przestrzennego odpowiednich pasów technologicznych dla linii napowietrznych:
 - 400 kV – po 35 m od osi linii w obie strony,
 - 110 kV – po 20 m od osi linii w obie strony,

- 15 kV – po 7 m od osi linii z przewodami nieizolowanymi oraz po 5 m od osi linii z przewodami izolowanymi,
- w miejscowych planach zagospodarowania przestrzennego wprowadzić stosowne zakazy w obrębie pasów technologicznych linii elektroenergetycznych,
- stosować dopuszczalne wskaźniki poziomu pola elektromagnetycznego, zgodnie z obowiązującymi w tym zakresie przepisami szczególnymi.

II. ZASADY I KIERUNKI ROZWOJU INFRASTRUKTURY TECHNICZNEJ

Rozwój infrastruktury technicznej powinien odbywać się zgodnie z zasadami:

1. najlepszej dostępnej technologii, która zapewni wybór rozwiązań nie tylko spełniających aktualne normy prawne, ale również najbardziej niezawodnych, efektywnych ekonomicznie i przyjaznych środowisku,
2. najkorzystniejszego stosunku kosztów do korzyści, która pozwoli na prawidłowe ustalanie priorytetów branżowych i międzybranżowych, przy czym przez korzyści należy rozumieć stopień, w jakim inwestycje przyczynią się do osiągnięcia strategicznych celów rozwojowych gminy.

II.1 UKŁAD KOMUNIKACYJNY

1. Przez gminę Rutki przebiega droga krajowa nr 8 relacji, natężenie średniorocznego ruchu dobowego na odcinkach Zambrów – Mężenin oraz Mężenin – Krzewo Stare będzie wynosiło:
 - w 2005 r.: odpowiednio 11 200 oraz 12 100 pojazdów na dobę
 - w 2020 r.: odpowiednio 18 500 oraz 20 200 pojazdów na dobę.
2. Zgodnie z „Uproszczoną koncepcją programowo-przestrzenną przystosowania drogi krajowej nr 8 Warszawa – Białystok do parametrów drogi ekspresowej na odcinku km 108+420 – 186+880”, opracowaną na zlecenie Generalnej Dyrekcji Dróg Krajowych i Autostrad, zakłada się, co następuje:
 - droga nr 8 będzie modernizowana do standardu drogi klasy S (droga ekspresowa)

- trasa zmodernizowanej drogi nr 8 będzie przebiegała po trasie istniejącej, z wyjątkiem odcinka na wysokości Mężenina, gdzie przewiduje się budowę północnej obwodnicy o długości około 3 km,
 - szerokość pasa drogowego wyniesie około 90 m,
 - na terenie gminy Rutki zlokalizowany będzie tylko jeden węzeł, na połączeniu z drogą wojewódzką nr 679
 - komunikację pomiędzy północną i południową częścią gminy zapewni co najmniej pięć przejazdów nadpoziomowych lub podpoziomowych, w tym przejazdy przedstawione na Mapie 2 i zlokalizowane następująco:
 - w rejonie dotychczasowego skrzyżowania z drogą gminną 6158, na wysokości wsi Rutki Nowiny,
 - w rejonie dotychczasowego skrzyżowania z drogą powiatową 2006, na wysokości wsi Rutki Kossaki,
 - w pobliżu Mężenina, na trasie drogi powiatowej 1973,
 - w pobliżu dotychczasowego skrzyżowania z drogą powiatową 1979, na wysokości wsi Zambrzyce Króle,
 - w rejonie dotychczasowego skrzyżowania z drogą gminną 6175, na wysokości wsi Nowe Zambrzyce,
 - wszystkie pozostałe istniejące przejazdy i zjazdy, z wyjątkiem zjazdu do stacji paliw w Rutkach Kossakach, zostaną w wyniku modernizacji zlikwidowane,
 - zbiegające się do drogi nr 8 drogi powiatowe, gminne i niepubliczne będą skomunikowane z przejazdami poprzez drogi gospodarcze, które zostaną wybudowane w granicach pasa drogowego drogi nr 8.
3. W związku z modernizacją drogi krajowej nr 8 działania gminy Rutki powinny obejmować:
- współpracę z Generalną Dyрекcją Dróg Krajowych Oddział Północno-Wschodni w Białymstoku.
 - zarezerwowanie w planach zagospodarowania przestrzennego gminy lub decyzjach o ustaleniu lokalizacji inwestycji celu publicznego, terenów pod projektowane poszerzenie pasów drogowych, skrzyżowania oraz węzły drogowe,

- wynegocjowanie jak najkorzystniejszych dla gminy warunków, w tym jak najlepszych parametrów techniczno-użytkowych dróg gospodarczych w pasie drogi nr 8 oraz zwiększonej w stosunku do Mapy 2 i „Uproszczonej koncepcji....” liczby przejazdów przez drogę nr 8.

- 4. Przez gminę Rutki przebiega droga wojewódzka nr 679 relacji Łomża – Mężenin. Zgodnie z Zarządzeniem Nr 10/2002 Dyrektora Podlaskiego Zarządu Dróg Wojewódzkich w Białymstoku z dnia 10 kwietnia 2002 r. w sprawie podziału dróg wojewódzkich na klasy techniczne droga ta posiada klasę Z (droga zbiorcza). W związku z ograniczeniami dotyczącymi odległości między skrzyżowaniami należy się liczyć z docelową likwidacją niektórych skrzyżowań i zjazdów, w szczególności w granicach miejscowości Rutki Kossaki. Dla potrzeb docelowej modernizacji drogi nr 679 należy zabezpieczyć pas o szerokości co najmniej 35 m. Ponadto, konieczne jest poszerzenie jezdni do szerokości zgodnej z wymogami Rozporządzenia MTiGM z dnia 2 marca 1999 r. w sprawie warunków technicznych, jakim powinny odpowiadać drogi publiczne i ich usytuowanie. Nowe przeznaczone na stały pobyt ludzi należy lokalizować w odległości zapewniającej ochronę przed hałasem i wibracjami, ustalonej na podstawie odpowiednich badań; w przypadku braku takich badań należy przyjmować odległość od krawędzi jezdni nie mniejszą niż 30 m dla budynków jednokondygnacyjnych i 40 m dla budynków wielokondygnacyjnych.

- 5. Następujące odcinki dróg powiatowych i gminnych powinny docelowo osiągnąć parametry dróg klasy Z (drogi zbiorcze):
 - ciąg dróg gminnych 6152 i 6155 relacji Wybrany – Kołomyja – Rutki Kossaki
 - droga powiatowa 1982 na odcinku Kossaki Nadbielne – Rutki Kossaki
 - droga powiatowa 1981 na odcinku granica gminy – Wizna – Rutki Kossaki
 - droga powiatowa 1973 na odcinku granica gminy – Mężenin
 - droga powiatowa 2007 na odcinku Śliwowo Łopienite – Mężenin – Rutki Kossaki
 - droga powiatowa 2008 na odcinku Górskie Ponikły Stok – Mężenin

- droga powiatowa 2051 na odcinku Dębniaki – Rutki Kossaki
6. Pozostałe drogi powiatowe i gminne powinny docelowo osiągnąć parametry dróg klasy L (lokalne) i D (dojazdowe).
 7. Standardy nowej zabudowy mieszkaniowej powinny umożliwiać parkowanie lub garażowanie docelowej liczby samochodów, którą ocenia się na 300/1000 mieszkańców.
 8. Poza centrum miejscowości Rutki-Kossaki należy przyjąć zasadę budowy parkingów o pojemności stosownej do potrzeb przy wszelkich nowych obiektach usługowych. Wymogi w tym względzie powinny być uściślone w szczegółowych planach zagospodarowania gminy i powinny uwzględniać powierzchnię handlową oraz rodzaj prowadzonej działalności.
 9. Wszelkie nowe lub modernizowane drogi bezwzględnie muszą spełniać wymogi techniczne zawarte w rozporządzeniu MTiGM z dnia 2 marca 1999 r. w sprawie warunków technicznych, jakim powinny odpowiadać drogi publiczne i ich usytuowanie. Dotyczy to w szczególności szerokości pasów drogowych, odstępów między skrzyżowaniami oraz liczby i częstości zjazdów. W miarę możliwości rozporządzeniem tym należy kierować się także przy wydzielaniu i budowie nowych dróg wewnętrznych.
 10. W przypadku istniejącej zabudowy mieszkaniowej zlokalizowanej w sąsiedztwie dróg w odległości nie zapewniającej ochrony przed hałasem i wibracjami należy sukcesywnie wprowadzać techniczne środki ochrony przed hałasem i wibracjami (wymiana okien, ekrany akustyczne itp.).

II.2 REGULACJA STOSUNKÓW WODNYCH

Ustala się następujące kierunki działań w zakresie rozwoju infrastruktury gospodarki wodnej:

1. Pozostawienie bez zabudowy kubaturowej rozlewisk rzeki Narwi oraz dolin mniejszych cieków, jako naturalnej retencji przeciwpowodziowej.

2. Sukcesywna modernizacja istniejących urządzeń melioracji wodnych, w szczególności pod kątem zwiększenia retencji wód wiosennych.
3. Zakaz osuszania oczek wodnych i śródpolnych zabagnień.

II. 3 ZAOPATRZENIE W WODĘ

Gmina Rutki posiada rozbudowaną sieć wodociągową. Ponad 90 % mieszkańców gminy ma możliwość korzystania z lokalnych sieci wodociągowych. Ustala się dalsze kierunki rozbudowy sieci wodociągowej:

1. Budowa magistrali Rutki-Mężenin oraz sieci wodociągowej w miejscowości Mężenin.
2. Ustanowienie zgodnych z obowiązującymi przepisami stref ochronnych ujęć wody.
3. Sukcesywna modernizacja ujęć i stacji uzdatniania wody oraz sieci w celu zapewnienia wymaganej przepisami jakości wody oraz odpowiedniego stanu technicznego urządzeń.

II. 4 GOSPODARKA ŚCIEKOWA

1. Uporządkowanie gospodarki ściekowej jest priorytetowym zadaniem gminy, niezbędnym dla poprawy warunków sanitarnych oraz warunkującym lokalizację nowych zakładów produkcyjnych oraz zespołów zabudowy mieszkalnej i usługowej.
2. Zakłada się zcentralizowany model gospodarki ściekowej w gminie, w którym więcej niż trzy grupowe oczyszczalnie ścieków przejmą wszystkie ścieki z terenów przewidzianych do skanalizowania oraz ścieki dowożone.
3. Docelowa zlewnia adaptowanej oczyszczalni ścieków w Mężeninie powinna co najmniej obejmować wszystkie miejscowości centralnej i zachodniej strefy obsługi ludności, zamieszkiwane obecnie przez około 4600 osób.
4. Ścieki z miejscowości w zachodniej strefie obsługi (około 800 osób) będą kierowane do projektowanej oczyszczalni we wsi Wybrany lub, jeżeli będzie to korzystniejsze ekonomicznie, do oczyszczalni w Mężeninie.
5. Ścieki z miejscowości w północnej strefie obsługi (około 1000 osób) będą kierowane do istniejącej oczyszczalni we Grądach Woniecko lub, jeżeli będzie to korzystniejsze ekonomicznie, do oczyszczalni w Mężeninie. *Ustala się budowę poletek osadowych przy oczyszczalni ścieków w Grądach Woniecko, oznaczone symbolem OS na Mapie*
2.

6. W przypadku realizacji modelu gospodarki ściekowej z trzema oczyszczalniaми grupowymi należy w pierwszej kolejności rozważyć następujący, przedstawiony na Mapie 2, układ kolektorów przerzutowych powiązanych z oczyszczalnią w Mężeninie:
 - Mężenin - Ożarki Olszanka – Ożary Wielkie – Jawory Klepacze
 - Mężenin – Nowe Zalesie – Zambrzyce Króle –Zambrzyce Stare – Zambrzyce Nowe – Zambrzyce Kapusty – Zambrzyce Jankowo
 - Mężenin – Duchny Wieluny –Śliwowo Łopienite – Szlasy Łopienite – Szlasy Mieszki – Czochanie Góra – Zambrzyce Plewki
 - Mężenin - Górskie Ponikły-Stok –Dędnik
 - Rutki – Rutki Nowiny – Szlasy Lipno
 - Rutki – Kalinówka Basie
 - Rutki - Walochoy Moniki – Kałęczyn – Kossaki Falki
7. W przypadku realizacji modelu gospodarki ściekowej z trzema oczyszczalniaми grupowymi należy w pierwszej kolejności rozważyć następujący, przedstawiony na Mapie 2, układ kolektorów przerzutowych powiązanych z oczyszczalnią we wsi Wybrany:
 - Wybrany- Kołomyja – Kołomyjka
 - Wybrany – Pruszk Wielkie – Gronostaje Puszcza
 - Wybrany – Kossaki Ostatki –Kossaki Nadbielne.
8. W zabudowie rozproszonej i kolonijnej, gdzie budowa sieci kanalizacji sanitarnej byłaby ekonomicznie nieuzasadniona, należy dążyć do sukcesywnej eliminacji szamb poprzez upowszechnianie prostych w obsłudze i sprawdzonych typów oczyszczalni przydomowych.
9. Ścieki opadowe i roztopowe z terenów utwardzonych, w tym między innymi z dróg wojewódzkich i krajowych, terenów przemysłowo-składowych i stacji paliw, należy odprowadzać i oczyszczać zgodnie z obowiązującymi przepisami w sprawie warunków, jakie należy spełnić przy wprowadzaniu ścieków do wód lub do ziemi.
10. Wszelkie ostateczne strategiczne decyzje dotyczące rozwiązania gospodarki ściekowej w poszczególnych miejscowościach, w tym w szczególności trasowania kolektorów przerzutowych i budowy lub rozbudowy oczyszczalni ścieków, powinny być poprzedzone szczegółową analizą techniczno-ekonomiczną, najlepiej w ramach kompleksowego gminnego programu gospodarki ściekowej.

II. 5 GOSPODARKA ODPADAMI

Ustala się następujące ogólne kierunki działań w zakresie gospodarki odpadami:

1. Skoordynowanie działań gminy Rutki i gmin sąsiednich w celu wypracowania wspólnego modelu gospodarki odpadami, w tym w szczególności podjęcie wspólnych decyzji o:

- lokalizacji i głównych założeń technologicznych regionalnego (powiatowego) zakładu unieszkodliwiania odpadów
- miejscu składowania odpadów nie nadających się do wtórnego wykorzystania
- modelu segregacji i systemu transportu odpadów
- sposobu postępowania z odpadami niebezpiecznymi, których unieszkodliwianie będzie się odbywało w zakładach położonych poza regionem (powiatem).

Decyzje dotyczące gospodarki odpadami muszą być zawarte w gminnym planie gospodarki odpadami i być poparte analizą techniczno-ekonomiczną i oceną oddziaływania na środowisko wchodzących w grę rozwiązań.

2. Realizacja wybranego wariantu gospodarki odpadami.
3. Identyfikacja, zamknięcie i rekultywacja dzikich wysypisk i składowisk odpadów, w tym obiektów w miejscowościach: Nowe Zalesie (2 obiekty), Pruszek Wielki, Mężenin, Duchny Wielki, Gronostaje Puszcza, Zambrzyce Króle, Dębniaki, Świątki. Lokalizację wymienionych dzikich wysypisk przedstawiono na Mapie 2.

II. 6 GOSPODARKA CIEPLNA

1. Ustala się trzy podstawowe cele modernizacji gospodarki cieplnej:

- Ograniczenie zużycia energii
- Ograniczenie emisji zanieczyszczeń powietrza
- Zwiększenie wykorzystania odnawialnych źródeł energii.

2. Powyższym celom będą służyły następujące działania, podejmowane przez gminę i inne podmioty:

- Opracowanie planu zaopatrzenia gminy w ciepło uwzględniającego powyższe cele
- Modernizacja większych kotłowni, w tym w szczególności zasilających budynki użyteczności publicznej i budynki wielorodzinne, w celu zwiększenia sprawności kotłowni i zastąpienia paliw kopalnych, a w szczególności węgla, biomasą odpadową z gospodarki rolnej i leśnej lub biomasą z upraw roślin energetycznych
- Wprowadzanie w miejscowych planach zagospodarowania przestrzennego ograniczeń dotyczących stosowania niskosprawnych kotłowni w zabudowie indywidualnej.
- Gazyfikacja miejscowości Rutki w celu umożliwienia zastępowania kotłowni węglowych wysokowydajnymi kotłowniami gazowymi.
- Termorenowacja budynków w celu zmniejszenia zapotrzebowania na ciepło.
- Przebudowa węzłów cieplnych i instalacji wewnętrznych w celu obniżenia zużycia energii, przez automatyzację regulacji zużycia.

II. 7 ZAOPATRZENIE W GAZ

Ustala się następujące kierunki rozwoju gazownictwa:

1. Budowa gazociągu wysokiego ciśnienia Wysokie Mazowieckie – Kobylin Borzymy – Zawady. Gazociąg ten na odcinku około 9 km będzie przebiegał przez południowe obrzeża gminy Rutki. Orientacyjną trasę gazociągu przedstawiono na Mapie 2.
2. Budowa gazociągu wysokiego ciśnienia granica gminy – Dębnik – Rutki, będącego odgałęzieniem gazociągu Wysokie Mazowieckie – Kobylin Borzymy – Zawady. Orientacyjną trasę gazociągu oraz lokalizację projektowanej stacji redukcyjno-pomiarowej przedstawiono na Mapie 2.
3. Budowa sieci gazowej w miejscowościach Rutki i Mężenin
4. Na pozostałych terenach adaptuje się system dystrybucji gazu butlowego z możliwością zastosowania zewnętrznych zbiorników gazu płynnego.

II. 8 ELEKTROENERGETYKA

Ustala się następujące ogólne kierunki rozwoju sieci elektroenergetycznej:

1. Jako źródła zasilania w energię elektryczną odbiorców w gminie Rutki adaptuje się główne punkty zasilające 110/15 kV w Wiźnie i Zambrowie z których poprowadzone są linie średniego napięcia zasilające gminę Rutki.
2. Adaptuje się istniejące urządzenia elektroenergetyczne z zastrzeżeniem, że przy modernizacji linii energetycznych przebiegających przez tereny zadrzewione i leśne oraz obszary zwartej zabudowy należy stosować technologie z przewodami izolowanymi.
3. ~~Linie 110 kV i 15 kV są źródłem pola elektromagnetycznego. Natężenie pola elektromagnetycznego nie przekroczy wartości dopuszczalnych przy lokalizacji obiektów budowlanych przeznaczonych na stały pobyt ludzi i zwierząt w odległości 14,5 m od skrajnego przewodu linii 110kV i 4 m od linii 15kV. Odległości te mogą ulec zmniejszeniu pod warunkiem dotrzymania wartości dopuszczalnych natężenia pola elektromagnetycznego. Spełnienie tego warunku powinno być stwierdzone na drodze szczegółowych obliczeń lub pomiarów kontrolnych. Decyzję lokalizacyjną, przy zmniejszeniu podanych wyżej odległości wydaje organ administracyjny stopnia wojewódzkiego w porozumieniu z wojewódzkim inspektorem sanitarnym.~~ Dla poprawy bezpieczeństwa energetycznego województwa podlaskiego zakłada się na obszarze gminy budowę linii 400 kV Narew – Ostrołęka (docelowo Narew – Łomża).
4. Zmniejszenie uciążliwości urządzeń systemu elektroenergetycznego dla otoczenia zakłada się poprzez wyznaczenie w miejscowych planach zagospodarowania przestrzennego odpowiednich pasów technologicznych oraz określenie ich przeznaczenia i warunków zagospodarowania.
5. Rozwój zabudowy mieszkalnej i usługowej, terenów przemysłu oraz zwiększenie potrzeb energetycznych istniejących odbiorców energii elektrycznej wymagać będzie modernizacji istniejących oraz budowy nowych sieci SN 15 kV, nn 0,4 kV i stacji transformatorowych 15/0,4 kV.
6. ~~Lokalizację nowych sieci energetycznych i stacji transformatorowych należy przewidzieć na terenach ogólnodostępnych.~~
7. Szczegóły techniczne budowy i lokalizacji urządzeń elektroenergetycznych należy uzgadniać z energetyką zawodową na etapie opracowań realizacyjnych.

II. 9 TELEKOMUNIKACJA

Ustala się następujące kierunki rozwoju telekomunikacji:

- ~~1. Rozwój sieci światłowodowej.~~
- ~~2. Rozwój telefonii komórkowej, w tym budowa na terenie gminy masztów telefonii komórkowej.~~
1. Utrzymanie istniejących urządzeń telekomunikacyjnych w dobrym stanie technicznym,
2. Lokalizację sieci telekomunikacyjnych zarówno w tradycyjnych, jak i w nowych technologiach, w tym budowę, rozbudowę i modernizację infrastruktury światłowodowej,
3. Objęcie terenu gminy zintegrowanym systemem telekomunikacyjnym, połączonym z systemami sieci internetowych: wojewódzkiej i krajowej,
4. Rozwój systemów telekomunikacyjnych i teleinformatycznych (przewodowych i bezprzewodowych), stosownie do wzrostu zapotrzebowania na usługi telekomunikacyjne i teleinformatyczne w gminie i regionie.
5. Dopuszcza się lokalizację inwestycji celu publicznego z zakresu łączności publicznej w rozumieniu przepisów szczególnych.

II. 10 KIERUNKI DZIAŁAŃ W ZAKRESIE OBRONY CYWILNEJ

W gospodarce przestrzennej gminy należy stosować następujące zasady służące zabezpieczeniu potrzeb obrony cywilnej:

- w rejonach budownictwa wielorodzinnego należy przewidywać rezerwę terenów pod budowlę ochronne (schrony, ukrycia, szczeliny),
- w budynkach przemysłowych, usługowych, użyteczności publicznej, mieszkalno-usługowych i mieszkalnych – należy na etapie sporządzania planów realizacyjnych przewidzieć schrony i ukrycia,
- w rejonach budownictwa jednorodzinnego należy przewidywać ukrycia typu II wykonane w podpiwniczeniach budynków przez mieszkańców we własnym zakresie w okresie podwyższonej gotowości obronnej Państwa,
- bez względu na typ zabudowy zarezerwować należy tereny pod budowę awaryjnych studni wody pitnej (7,5 l na osobę/ dobę). Odległość studni od budynków mieszkalnych lub zgrupowań ludności powinna wynosić najwyżej 800 m,
- istniejące studnie powinny być zabezpieczone przed likwidacją i przystosowane do sprawnego uruchomienia i eksploatacji w sytuacjach kryzysowych,

- oświetlenie zewnętrzne (ulice, zakłady pracy) należy przystosować do zaciemniania i wygaszenia,
- należy uwzględnić system alarmowania i powiadamiania mieszkańców w wypadku zagrożeń poprzez syreny alarmowe przyjmując promień słyszalności syreny do 300 m,
- układ projektowanych i modernizowanych dróg i ulic powinien spełniać następujące warunki:
 - szerokość ulicy powinna uniemożliwić ewentualne zagruzowanie,
 - powinny być połączenia z traktami przelotowymi – zapewniające sprawną ewakuację ludności w okresie zagrożenia,
 - należy wyznaczyć trasy przejazdu dla pojazdów z toksycznymi środkami przemysłowymi,
- wszelkie projektowane na obszarze gminy obiekty o wysokości równej i większej od 50 m npt oraz każdorazowo przed wydaniem decyzji o pozwoleniu na budowę należy zgłaszać do Sił Powietrznych RP,
- należy zachować istniejące lub projektowane obiekty obrony cywilnej nie dopuszczając do ich likwidacji,
- wszelkie plany zagospodarowania przestrzennego należy przed ich uchwaleniem przez Radę Gminy uzgadniać z Wydziałem Zarządzania Kryzysowego Podlaskiego Urzędu Wojewódzkiego.

III. INSTRUMENTY REALIZACJI POLITYKI PRZESTRZENNEJ

III.1 MIEJSCOWE PLANY ZAGOSPODAROWANIA PRZESTRZENNEGO

1. Miejscowe plany zagospodarowania przestrzennego są podstawowym instrumentem realizacji polityki przestrzennej gminy.
2. Obszarem, dla którego w świetle Ustawy o planowaniu i zagospodarowaniu przestrzennym sporządzenie miejscowego planu zagospodarowania przestrzennego jest obowiązkowe, jest obszar rynku w Rutkach i jego bezpośredniego sąsiedztwa, będący przestrzenią publiczną w rozumieniu Ustawy o planowaniu i zagospodarowaniu przestrzennym.

3. Sporządzenie miejscowego planu zagospodarowania przestrzennego nie jest obowiązujące w przypadku gruntów byłego PGR Grądy Woniecko, wymagających przeprowadzenia scaleń i podziału nieruchomości, ponieważ grunty te nie są i nie będą przeznaczone na cele nierolnicze i nieleśne.
4. Na terenie gminy nie przewiduje się lokalizacji obiektów handlowych o powierzchni sprzedaży powyżej 2 000 m².
5. Gmina zamierza sporządzić miejscowe plany zagospodarowania przestrzennego miejscowości:
 - Rutki Kossaki,
 - Mężenin,
 - Grądy Woniecko,wraz z terenami przyległymi.
6. Miejscowe plany zagospodarowania przestrzennego na obszarach zwartej zabudowy innych miejscowości będą sporządzane wtedy, gdy:
 - będzie to rozwiązanie korzystniejsze ekonomicznie niż wydawanie indywidualnych decyzji o warunkach zabudowy i zagospodarowania terenu
 - uruchomienie procesu inwestycyjnego poprzez wydanie decyzji o warunkach zabudowy i zagospodarowania terenu będzie niemożliwe ze względu na specyfikę zamierzenia inwestycyjnegoa Rada Gminy uzna sporządzenie miejscowego planu za zasadne i sprzyjające realizacji polityki przestrzennej gminy.
7. Miejscowe plany zagospodarowania przestrzennego poza wyznaczonymi na Mapie 2 obszarami zwartej zabudowy będą sporządzane w celu umożliwienia lokalizacji ważnych społecznie inwestycji, w tym szczególnie obiektów, o których mowa w punkcie I.6, jeżeli Rada Gminy uzna sporządzenie takiego miejscowego planu za zasadne.
8. Obszary dotychczas przeznaczone na cele nierolnicze i nieleśne oraz obszary zwartej zabudowy wymagające zmiany przeznaczenia na cele nierolnicze i nieleśne zostały wyznaczone na Mapie 2.
9. Terenem zamkniętym, dla którego z mocy prawa nie sporządza się miejscowych planów, jest teren zakładu karnego w Grądach Woniecko, wyznaczony na Mapie 2.

III. 2 DECYZJE O WARUNKACH ZABUDOWY I ZAGOSPODAROWANIA TERENU

Postanowienia art. 61 Ustawy o planowaniu i zagospodarowaniu przestrzennym ograniczają możliwość lokalizowania inwestycji kubaturowych w drodze decyzji o warunkach zabudowy i zagospodarowania terenu przede wszystkim do:

- przedsięwzięć stanowiących kontynuację istniejącej zabudowy pod względem funkcji i cech architektonicznych,
- inwestycji produkcyjnych na terenach przeznaczonych na takie cele w planach, które utraciły moc,
- inwestycji liniowych,
- kolonijnej zabudowy zagrodowej w gospodarstwach rolnych o powierzchni przekraczającej średnią powierzchnię gospodarstwa w gminie

Oznacza to, że w przypadku decyzji o warunkach zabudowy i zagospodarowania rola gminy jest znacznie bardziej bierna niż przy sporządzaniu miejscowych planów zagospodarowania przestrzennego. Ten tryb lokalizacji inwestycji kubaturowych będzie jak najbardziej uzasadniony w przypadku wielu przedsięwzięć w mniejszych wsiach gminy.

III. 3 INWESTYCJE CELU PUBLICZNEGO

Zgodnie z art. 2 pkt 5 Ustawy o planowaniu i zagospodarowaniu przestrzennym za inwestycje celu publicznego uważa się działania o znaczeniu lokalnym (gminnym) i ponadlokalnym (powiatowym, wojewódzkim i krajowym), stanowiące realizację celów, o których mowa w art. 6 ustawy z dnia 21 sierpnia 1997 r. o gospodarce nieruchomościami. Na obszarze gminy inwestycjami celu publicznego w rozumieniu Ustawy o planowaniu i zagospodarowaniu przestrzennym są:

I. o znaczeniu ponadlokalnym:

- 1) budowa i modernizacja dróg powiatowych, drogi wojewódzkiej 679 (*przebudowa do parametrów klasy funkcjonalnej Z*) i drogi krajowej 8 (*ekspresowej*), w tym: *obwodnicy Mężenina, węzłów drogowych i przejazdów dwupoziomowych zlokalizowanych zgodnie z Mapą 2,*

- 2) budowa i modernizacja linii elektroenergetycznych średniego i niskiego napięcia, zlokalizowanych na terenie gminy oraz budowa linii elektroenergetycznej 400 kV Narew – Ostrołęka (docelowo Narew – Łomża), której orientacyjny przebieg przedstawiono na Mapie 2,
- 3) budowa gazociągu wysokiego ciśnienia, którego orientacyjna lokalizacja została przedstawiona na Mapie 2, oraz gazowej sieci rozdzielczej na terenie gminy

II. o znaczeniu lokalnym:

- 1) budowa i modernizacja dróg gminnych; drogi te zlokalizowane są zgodnie z Mapą 2 oraz na terenach zwartej zabudowy przedstawionych na Mapie 2,
- 2) budowa i modernizacja przewodów wodociągowych i ujęć wody na terenie gminy, w tym przewodów i ujęć, których orientacyjna lokalizacja została przedstawiona na Mapie 2
- 3) budowa urządzeń gospodarki ściekowej na terenie gminy, w tym oczyszczalni z *poletkami osadowymi przy oczyszczalni ścieków w Grądach Woniecko* i rurociągow, których orientacyjna lokalizacja została przedstawiona na Mapie 2, oraz sieci kanalizacyjnych na terenach zwartej zabudowy przedstawionych na Mapie 2,
- 4) inwestycje w system gromadzenia i wywozu odpadów na terenie gminy,
- 5) modernizacja urządzeń melioracji wodnych na terenie gminy,
- 6) inwestycje związane z ochroną obiektów zabytkowych na terenie gminy, w tym obiektów wymienionych w rozdziale 3.2 Części 1 Studium,
- 7) budowa i modernizacja budynków publicznych urzędów, szkół, przedszkoli, obiektów ochrony zdrowia, domów opieki społecznej i placówek opiekuńczo-wychowawczych na terenie gminy, w tym:
 - Urzędu Gminy, Gminnego Ośrodka Pomocy Społecznej, Biblioteki Publicznej, Świetlicy, Ośrodka Zdrowia, Gminnego Ośrodka Kultury, Gimnazjum i Szkoły Podstawowej w Rutkach
 - Szkoły Podstawowej w Grądach Woniecko

- Szkoły Podstawowej w Kołomyi
- 8) modernizacja budynku i doposażenie OSP w Rutkach,
- 9) modernizacja Zakładu Karnego w Grądach Woniecko,
- 10) zakładanie odkrywek kopalin pospolitych, w tym na obszarach perspektywicznego występowania złóż kopalin przedstawionych na Mapie 2,
- 11) rozbudowa istniejącego cmentarza gminnego w Rutkach a po jego zamknięciu - budowa nowego cmentarza na terenie o dogodnych warunkach gruntowo-wodnych, w pobliżu obszaru zwartej zabudowy miejscowości Rutki.

III. 4 OPRACOWANIA TEMATYCZNE

Postuluje się opracowanie szeregu studiów i opracowań o charakterze technicznym lub ofertowym, które pomogą zoptymalizować działania samorządu i szczegółowo ustalić priorytety oraz ułatwią pozyskiwanie środków na realizację polityki rozwoju gminy.

Wśród takich opracowań powinny się znaleźć między innymi:

1. Pełna strategia rozwoju społeczno-gospodarczego gminy.
2. Plan rozwoju lokalnego
3. Gminny program ochrony środowiska, w tym szczegółowy program gospodarki ściekowej
4. Plan zaopatrzenia gminy w ciepło
5. Program ochrony i rewitalizacji zabytków gminy Rutki ze szczególnym uwzględnieniem małomiasteczkowej zabudowy miejscowości Rutki.
6. Waloryzacja przyrodnicza obszaru gminy w celu identyfikacji potencjalnych użytków ekologicznych
7. Gminny program gospodarki odpadami (w powiązaniu z programem powiatowym)
8. Program naprawczy dla wsi Grądy Woniecko
9. Oferta dla inwestorów.
10. Program zalesień gruntów nieprzydatnych do celów rolniczych.

III. 5 PODATKI I OPŁATY

Do realizacji polityki przestrzennej można wykorzystywać dostępne instrumenty podatkowe i fiskalne, w tym przede wszystkim różnicowanie stawek podatku gruntowego, opłat adiacenckich i opłat przewidzianych ustawą o zagospodarowaniu przestrzennym. Biorąc pod uwagę potrzeby w zakresie restrukturyzacji gospodarczej gminy należy przede wszystkim ulgowo traktować prywatne inwestycje gospodarcze tworzące miejsca pracy.

III. 6 GOSPODARKA GRUNTAMI

Za główne zadania w dziedzinie gospodarki gruntami uznaje się:

- ^{1.} Budowę zasobów gruntów komunalnych na terenach przeznaczonych pod drogi gminne.
- ^{2.} Przejmowanie użytków rolnych będących dotychczas własnością Skarbu Państwa i potencjalnie przydatnych do celów inwestycyjnych.
- ^{3.} Tworzenie rezerw gruntów przeznaczonych pod zainwestowanie, w tym szczególnie rezerw pod inwestycje gminne w miejscowościach będących ośrodkami obsługi ludności.