

UCHWAŁA NR 98/XXII/09 RADY GMINY RUTKI

z dnia 20 marca 2009 r.

w sprawie zatwierdzenia Planu Odnowy Miejscowości Rutki-Kossaki na lata 2009-2016

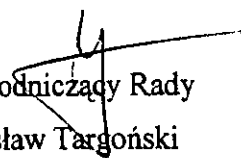
Na podstawie art. 18 ust. 2 pkt 6 ustawy z dnia 8 marca 1990 roku o samorządzie gminnym (Dz.U. z 2001 r. Nr 142, poz.1591, z 2002 r. Nr 23, poz. 220, Nr 62, poz.558, Nr 113, poz.984, Nr 153, poz.1271 i Nr 214, poz. 1806, z 2003 r. Nr 80, poz. 717, Nr 162, poz. 1568; z 2004 r. Nr 102, poz.1055, Nr 116, poz.1203, Nr 167, poz. 1759; z 2005 r. Nr 172, poz. 1441 i Nr 175, poz. 1457, z 2006 r. Nr 17, poz.128 i Nr 181, poz. 1337, z 2007r. Nr 48, poz. 327, Nr 138, poz. 974, Nr 173, poz.1218 oraz z 2008 r. Nr 180, poz.1111 i Nr 223, poz. 1458) uchwała się, co następuje:

§ 1. Zatwierdza się Plan Odnowy Miejscowości Rutki-Kossaki na lata 2009-2016 stanowiący załącznik do uchwały.

§ 2. Akceptuje się do realizacji w 2009 roku zadanie „Remont obiektu przy ul. 11 Listopada 5 w Rutkach – Kossakach – Dom Kultury”.

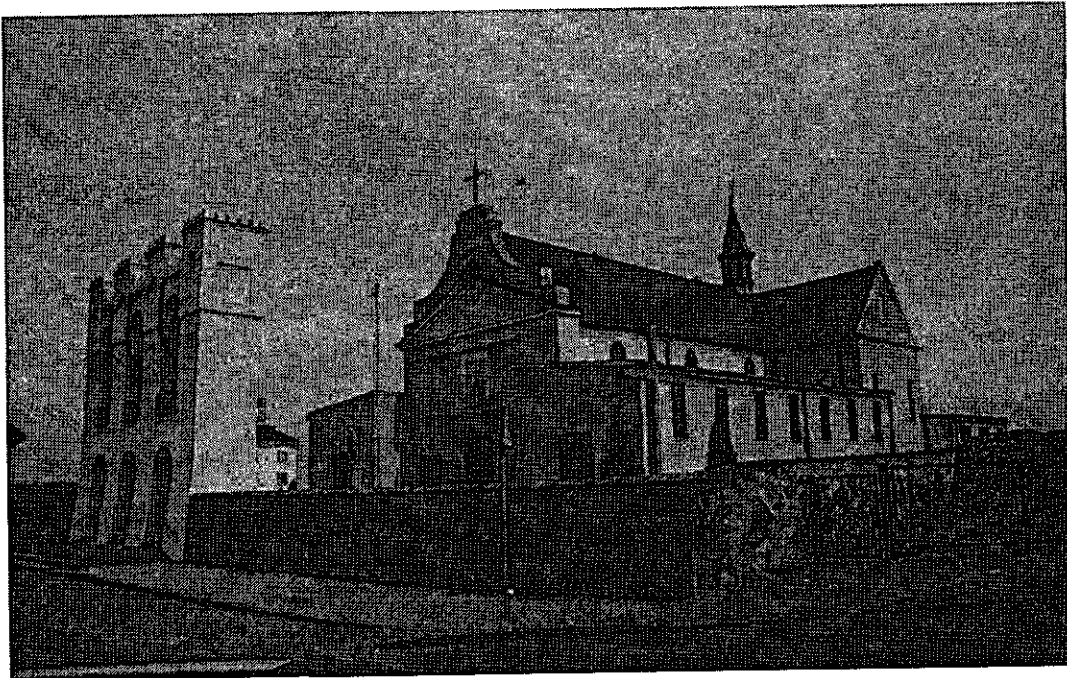
§ 3. Wykonanie uchwały powierza się Wójtowi Gminy Rutki.

§ 4. Uchwała wchodzi w życie z dniem podjęcia.


Przewodniczący Rady
Jarosław Targoński

Załącznik
do Uchwały Nr 98/XXII/09
Rady Gminy Rutki
z dnia 20 marca 2009 r.

PLAN ODNOWY MIEJSCOWOŚCI RUTKI-KOSSAKI NA LATA 2009-2016



Opracowanie:

Eko-System Consulting Sp. z o.o.
Al. 1000-lecia Państwa Polskiego 4
15-111 Białystok

Luty 2009

SPIS TREŚCI

1. Wstęp.....	3
2. Charakterystyka miejscowości Rutki-Kossaki.....	4
2.1. Położenie administracyjno-geograficzne	4
2.2. Historia	5
2.3. Zabytki	6
2.4. Demografia.....	13
2.5. Gospodarka.....	14
2.6. Rynek pracy.....	15
2.7. Rolnictwo	16
2.8. Środowisko naturalne	16
2.9. Infrastruktura społeczna	19
2.10. Infrastruktura techniczna.....	20
2.11. Elementy wyróżniające miejscowość Rutki-Kossaki.....	22
3. Analiza zasobów służących odnowie miejscowości Rutki-Kossaki	23
4. Ocena mocnych i słabych stron miejscowości Rutki-Kossaki (Analiza SWOT)	27
5. Wizja i cele rozwoju miejscowości Rutki-Kossaki	29
6. Planowane zadania inwestycyjne i przedsięwzięcia aktywizujące społeczność lokalną	32
6.1. Plan krótkoterminowy (lata 2009-2011)	32
6.2. Plan długoterminowy (lata 2012-2016).....	33
7. Wdrożenie i monitorowanie planu	35
8. Podsumowanie	35

1. Wstęp

Opracowanie planu odnowy miejscowości to wyzwanie, przed którym stanęły wszystkie aktywne społeczności lokalne zaangażowane w działania rozwojowe podejmowane na terenie ich miejsca zamieszkania.

Plan Odnowy Miejscowości jest jednym z najważniejszych elementów odnowy wsi, jej rozwoju oraz poprawy warunków pracy i życia mieszkańców. Sporządzenie i uchwalenie takiego dokumentu stanowi niezbędny warunek przy aplikowaniu o środki finansowe w ramach „Programu Rozwoju Obszarów Wiejskich 2007-2013” działanie „Odnowa i rozwój wsi”. Celem działania „Odnowa i rozwój wsi” jest poprawa jakości życia na obszarach wiejskich poprzez zaspokojenie potrzeb społecznych i kulturalnych mieszkańców wsi oraz promowanie obszarów wiejskich. Działanie umożliwi rozwój tożsamości społeczności wiejskiej, zachowanie dziedzictwa kulturowego i specyfiki obszarów wiejskich oraz wpłynie na wzrost ich atrakcyjności turystycznej i inwestycyjnej.

Niniejsze opracowanie zawiera charakterystykę miejscowości Rutki-Kossaki, inwentaryzację zasobów służących odnowie miejscowości, ocenę mocnych i słabych strony miejscowości, wizję i cele rozwoju miejscowości oraz planowane zadania inwestycyjne i przedsięwzięcia aktywizujące społeczność lokalną.

Dokument ten jest planem otwartym stwarzającym możliwość aktualizacji w zależności od potrzeb społecznych i uwarunkowań finansowych. Oznacza to, że mogą być dopisywane nowe zadania i może zmienić się kolejność ich realizacji.

Podstawą opracowania planu jest Plan Rozwoju Lokalnego Gminy Rutki na lata 2007 – 2013. Przedłożony Plan Odnowy Miejscowości Rutki-Kossaki na lata 2009-2016 jest wynikiem analizy potrzeb i możliwości zrealizowania przedsięwzięć, które przyczynią się do polepszenia jakości życia mieszkańców wsi. Projekt wprowadzonych do Planu zadań powstał w oparciu o wytyczne środowiska lokalnego i konsultacji społecznych.

Opracowanie, a następnie wdrożenie planu odnowy wiąże się z określonymi korzyściami dla społeczności lokalnej:

- Możliwość korzystania z funduszy strukturalnych i innych zewnętrznych źródeł finansowania;
- Efektywne gospodarowanie zasobami tj.: środowisko, ludzie, infrastruktura;
- Ocena mocnych i słabych stron miejscowości, a przez to przyjrzenie się możliwościom oraz potencjalnym problemom, które mogą się pojawić w przyszłości;
- Zaangażowanie władz lokalnych oraz mieszkańców w planowanie swojej przyszłości.

2. Charakterystyka miejscowości Rutki-Kossaki

2.1. Położenie administracyjno-geograficzne

Gmina Rutki jest gminą wiejską, położona jest w południowo zachodniej części województwa podlaskiego, w powiecie zambrowskim. Od północy graniczy z gminą Wizna, od wschodu z gminą Zawady, od południowego wschodu z gminą Kobylin Borzymy, od południa z gminami: Kulesze Kościelne i Zambrów, od zachodu z gminami: Zambrów i Łomża.

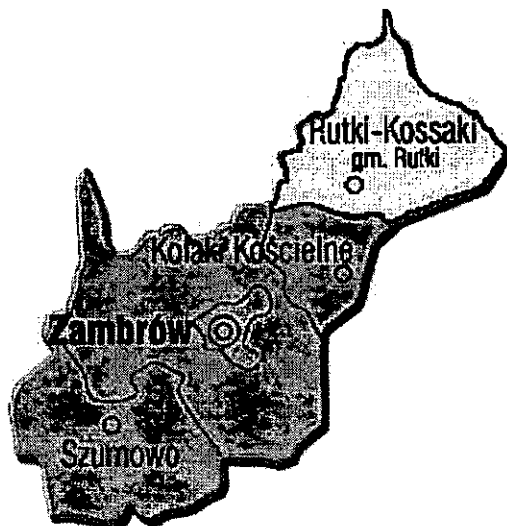
Powierzchnia gminy wynosi: 200,2 km². W ogólnej powierzchni (20 020 ha) użytki rolne stanowią 75%, lasy i zadrzewienia 16%, a pozostałe 9%. W skład gminy wchodzi 46 miejscowości, zgrupowanych w 41 sołectwach.

Mapa 1. Położenie Gminy Rutki



Rutki-Kossaki jest to wieś w Polsce położona w województwie podlaskim, w powiecie zambrowskim, w gminie Rutki. W latach 1975-1998 miejscowość administracyjnie należała do województwa łomżyńskiego. Rutki-Kossaki znajdują się w niewielkiej odległości od: Białegostoku – 51 km, Łomży – 30 km, Zambrowa – 20 km i posiadają dobre połączenie drogowe z tymi miastami.

Mapa 2. Usytuowanie miejscowości Rutki-Kossaki na tle powiatu zambrowskiego



Źródło: <http://www.gminy.pl/>

Miejscowość Rutki-Kossaki, siedziba Władz Gminy zajmuje powierzchnię 8,42 km², co stanowi 4,21% powierzchni Gminy Rutki.

Tabela 1. Struktura użytkowania gruntów w miejscowości Rutki-Kossaki

Wyszczególnienie	Powierzchnia w ha	Powierzchnia w %
Użytki rolne	597,07	70,89
Lasy i zadrzewienia	105,53	12,53
Tereny zabudowane	78,22	9,29
Drogi	39,46	4,69
Użytki kopalne	10,80	1,28
Nieuzytki	10,01	1,19
Wody	1,16	0,13
Powierzchnia całkowita	842,25 ha	100%

Źródło Dane z ewidencji gruntów

2.2. Historia

Miejscowość Rutki-Kossaki założona pierwotnie pod nazwą Kurowstok. Nazwa obecna nawiązuje do XIV-wiecznych założycieli osady - Świętosława i Bronisza z Rutkowa, którym okoliczne dobra podarował książę Janusz I Mazowiecki. Na przełomie XIX/XX wieku Rutki-Kossaki przejściowo posiadały prawa miejskie, nadane w 1860 r. dzięki staraniom chorążego Stanisława Opackiego. Jednakże już w 1910 r. miejscowość w źródłach występuje jako wieś. Pozostałościami okresu miejskości Rutek-Kossak są drewniane i murowane domostwa wzniesione w tym okresie oraz rynek na planie prostokąta, przez którego północną pierzeję przechodzi droga, niegdyś trakt wiodący z Łomży do Tykocina. W rynku zabytkowy kościół pw. NMP (XVI wiek, przebudowywany w XVIII i XIX wieku). W kościele, w ołtarzu głównym obraz Matki Bożej z Dzieciątkiem z XVII wieku, ze zdobieniami świadczącymi o jego niegdysiejszym kulcie. Na cmentarzu parafialnym znajduje się pomnik poświęcony powstańcom styczniowym i żołnierzom AK.

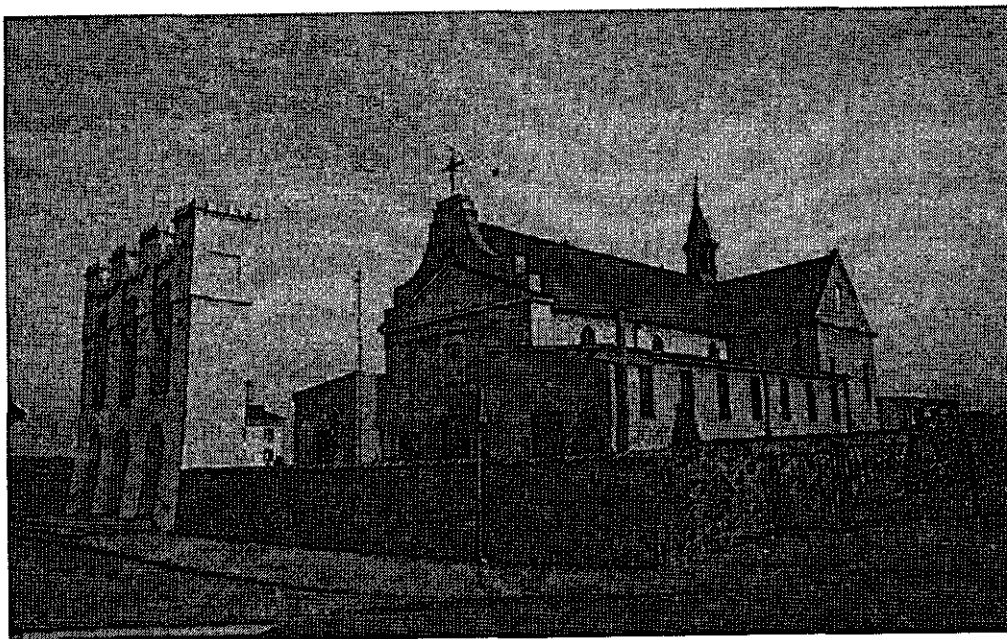
2.3. Zabytki

Najważniejszymi obiektami zabytkowymi Gminy są obiekty wpisane do Rejestru Zabytków i ewidencji zabytków. Najwięcej takich obiektów znajduje się we wsi Rutki-Kossaki, co świadczy o bogatej przeszłości tej miejscowości.

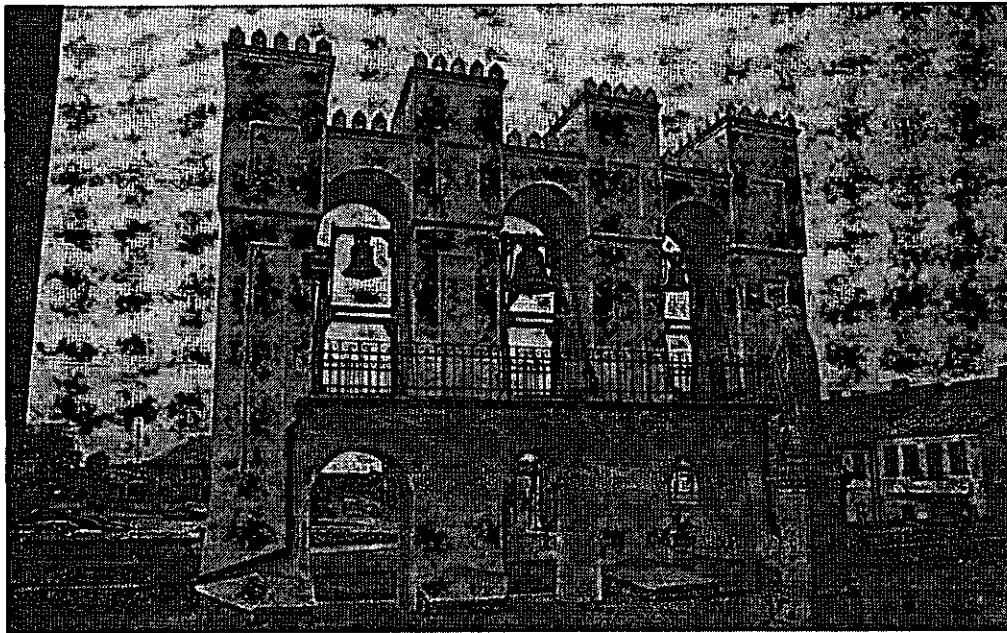
Obiekty zabytkowe wpisane do Rejestru Zabytków:

1. **Kościół p.w. Św. Anny w Rutkach-Kossakach (Obiekt wpisany do Rejestru Zabytków pod Nr A-228/1986)**, zbudowany około 1577 roku (XVI w.). W latach 1711-1724 gruntownie przebudowany. Natomiast w latach 1818-1838 rozebrano nawy boczne. Około 1863 roku dobudowano nawy oraz ujednolicono szczyty. W czasie II wojny światowej kościół mocno zniszczono. Odbudowany został po 1945 roku. W latach 1969-1970 przeprowadzono gruntowny remont. Obiekt murowany z cegły, otynkowany. Trójnawowy z wydzielonym transeptem i prezbiterium zamkniętym prostą ścianą. W transepcie od południa kaplica po przeciwnej stronie przedsionek. W narożach pomiędzy transeptami i prezbiterium prostokątne zakrystie. Ściana frontowa flankowana przedłużeniami naw bocznych, w których drzwi wejściowe. W ścianie frontowej w centrum płycina, w której drzwi w tynkowanej opasce. Powyżej wyznaczona przez tynkowaną opaskę płycina zamknięta łukiem odcinkowym mieszcząc krzyże i daty 966-1966. Następnie trójkątny fronton obwiedziony gzymsem nad nim szczyt schodkowy zwieńczony krzyżem. Elewacje boczne dwukondygnacyjne. W ścianach transeptu i prezbiterium otwory okienne zamknięte łukiem odcinkowym, pozostałe okna z łukiem prostym. Transept od północny i prezbiterium oszkarpowane trójskokowymi szkarpami. W transepcie od południa narożne przypory.

Transept i prezbiterium zwieńczone trójkątnym szczytem, w którym w transepcie blendy zamknięte łukiem odcinkowym. Wszystkie ściany i szczyty zamknięte gzymsem wieńczącym. Kościół z dachami dwuspadowymi nad nawą główną, transeptem i prezbiterium, pozostałe jednospadowe. Wszystkie dachy kryte blachą ocynkowaną malowaną. Na skrzyżowaniu nawy i transeptu ośmioboczna sygnaturka z wysokim ostrosłupowym dachem.



2. Brama – dzwonnica w Rutkach-Kossakach (Obiekt wpisany do Rejestru Zabytków pod Nr A-228/1986), zbudowana około 1863 roku. Murowana, otynkowana. Wsparta na czterech filarach, trójdzielna, dwukondygnacyjna. Wszystkie otwory zamknięte łukiem pełnym. W pierwszej kondygnacji trzy analogiczne otwory wejściowe. W drugiej kondygnacji również analogiczne otwory dzwoniczne. Dzwony zawieszane na oddzielnych konstrukcjach metalowych. Otwory te od frontu zamknięte metalową balustradą, a od kościoła balkonem umożliwiającym poruszanie się po drugiej kondygnacji. Filary ozdobione dodatkowo prostokątnymi płycinami. Nad nimi niewiele nadwieszane prostokątne zwieńczenia. Wewnątrz nich od strony kościoła prostokątne płyciny od frontu w narożach prostokątne zamknięte łukiem pełnym w środku zamknięte trójkątne. Zwieńczenia zamknięte gzymsem oraz zębatym krenelażem.

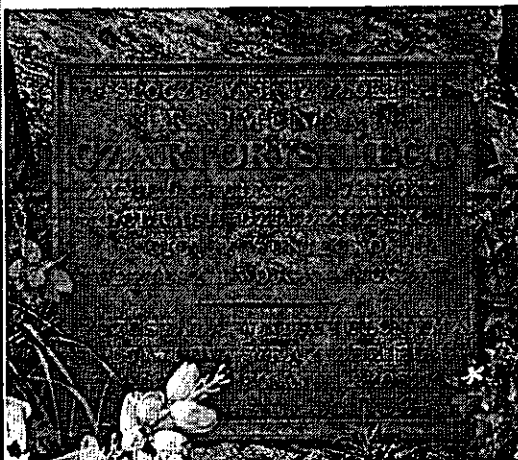
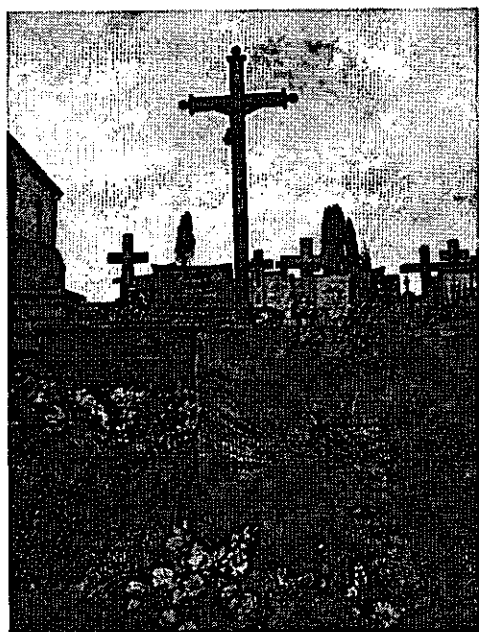


3. Ogrózenie w Zespole Kościoła w Rutkach-Kossakach (Obiekt wpisany do Rejestru Zabytków pod Nr A-228/1986), zbudowane w 1885 roku. Na planie wydłużonego prostokąta z bramą główną od zachodu. Od wschodu zamknięte pięciobocznie. Furtki w każdej ze ścian (poza ścianą z bramą główną), flankowane przez kwadratowe słupki. Ogrózenie zbudowane z granitu łamanego, wzmocniane zaprawą zwieńczone granitowym i betonowym daszkiem skierowanym do wewnątrz poza murem przy bramie głównej.

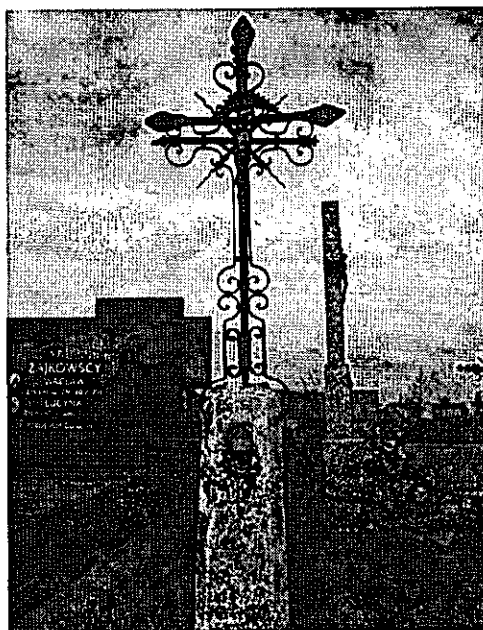


4. Cmentarz rzymskokatolicki w Rutkach-Kossakach (Obiekt wpisany do Rejestru Zabytków pod Nr A-310/1987), założony na początku XX wieku. Ogrózony kamiennym murem z bramami od wschodu. Groby starsze zlokalizowane na szczycie wzniesienia w pobliżu kaplicy, przemieszane z nowszymi. Groby starsze w formie

metalowych krzyży na kamiennych cokołach. Najstarszy czytelny nagrobek (całkowicie kamienny) pochodzi z 1866 roku Ś.P. Franciszek Dąbrowski i Anna Dylewska. Nowsze z lastriko, granitu, marmuru lub krzyże spawane z rur. W centrum cmentarza murowana kaplica wystawiona w 1980 roku. Groby szczególne: Stanisław Śleszyński poseł zamordowany przez NKWD 1939 r., Władysław Leydo ppor., lek med. zamordowany w Katyniu, Raymund Czartoryski właściciel dóbr zm. 1873, pomnik żołnierzy poległych w 1831r., pomnik żołnierzy poległych w 1920 r., pomnik nieznanych żołnierzy powstania 1863 r. i AK z 1944 r.



Rutki, gm. Rutki. Cmentarz rzymskokatolicki.

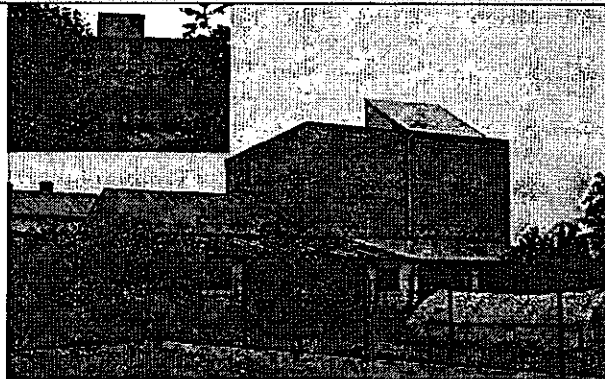


Rutki, gm. Rutki. Cmentarz rzymskokatolicki.

Obiekty zabytkowe nie wpisane do Rejestru Zabytków:

1. Młyn elektryczny przy ul. Szkolnej w Rutkach-Kossakach

Młyn zbudowany w 1956 roku.
Budynek murowany z pustaków.
Obiekt trójkondygnacyjny,
podpiwniczony. Bryła wbudowana w
zespół obiektów gospodarczych.
Obiekt wpisany do ewidencji
zabytków (Nr karty ewidencyjnej w
Archiwum Wojewódzkiego Urzędu
Ochrony Zabytków – 1387)



Rutki, gm. Rutki. Młyn elektryczny, ul. Szkolna.

2. Młyn motorowo – elektryczny w miejscowości Zambrzyce Króle

Młyn zbudowany około 1948 roku.
Budynek dwukondygnacyjny,
murowany z pustaków. Posadowiony
na murowanym fundamencie z
pustaków.
Obiekt wpisany do ewidencji
zabytków (Nr karty ewidencyjnej w
Archiwum Wojewódzkiego Urzędu
Ochrony Zabytków – 1135)



Zambrzyce Króle, gm. Rutki. Młyn motorowo - elektryczny.

3. Dawna synagoga – obecnie sklep w Rutkach-Kossakach

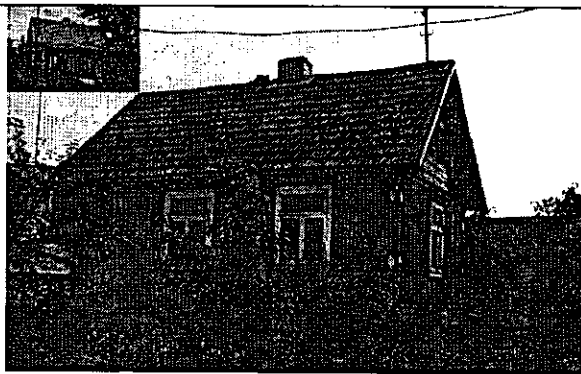
Budynek zbudowany na przełomie
XIX/XX wieku. Obiekt murowany z
cegły, otynkowany. Posadowiony na
kamienno-ceglanym fundamencie,
otynkowany.



Rutki, gm. Rutki. Dawna synagoga, obecnie sklep.

4. Budynek mieszkalny przy ul. Długiej 10 w Rutkach-Kossakach

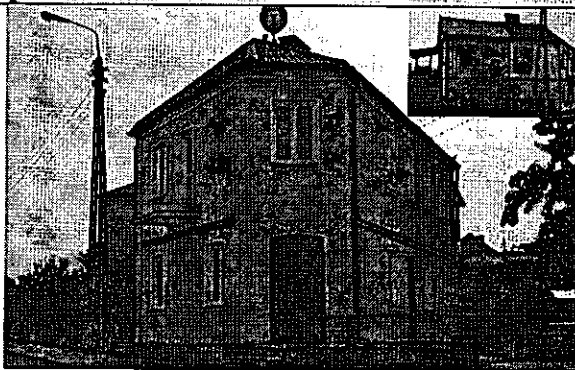
Dom zbudowany w latach 20 XX wieku. Budynek drewniany. Posadowiony na kamiennym fundamencie na zaprawie.



Rutki, gm. Rutki. Budynek mieszkalny, ul. Długo 10.

5. Budynek mieszkalny przy ul. 11-go Listopada w Rutkach-Kossakach

Dom zbudowany na przełomie XIX/XX wieku. Budynek dwukondygnacyjny, murowany, otynkowany. Zbudowany na planie zbliżonym do litery V ze ściętym narożnikiem od ulicy. Posadowiony na obetonowanym fundamencie.



Rutki, gm. Rutki. Budynek mieszkalny, ul. 11-go Listopada.

6. Budynek mieszkalno – usługowy przy ul. Łomżyńskiej 10 w Rutkach-Kossakach

Dom zbudowany w latach 20 XIX wieku. Budynek dwukondygnacyjny, murowany, otynkowany ustawiony szczytem do ulicy. Posadowiony na obetonowanym fundamencie niwelującym spadek terenu.



Rutki, gm. Rutki. Budynek mieszkalno-usługowy, ul. Łomżyńska 10.

7. Budynek mieszkalny przy ul. Łomżyńskiej 14/16 w Rutkach-Kossakach

Dom zbudowany w latach 20 XX wieku. Budynek drewniany. Posadowiony na kamiennym fundamencie na zaprawie, niwelujący spadek terenu.



Rutki, gm. Rutki. Budynek mieszkalny, ul. Łomżyńska 14/16.

8. Budynek mieszkalny przy ul. Łomżyńskiej 15 w Rutkach-Kossakach

Dom zbudowany w 1926 roku.
Murowany z cegły. Posadowiony na
kamienno-ceglanym fundamencie.



Rutki, gm. Rutki. Budynek mieszkalny, ul. Łomżyńska 15.

9. Budynek mieszkalny przy ul. Łomżyńskiej 30 w Rutkach-Kossakach

Dom zbudowany w latach 20 XX
wieku. Budynek drewniany, obity
sidingiem w układzie poziomym.



Rutki, gm. Rutki. Budynek mieszkalny, ul. Łomżyńska 30.

10. Budynek mieszkalno-usługowy przy ul. Rynek 4 w Rutkach-Kossakach

Budynek zbudowany na początku XX
wieku. Obiekt dwukondygnacyjny,
murowany, otynkowany. Posadowiony
na niskim kamienno-ceglanym
fundamencie.



Rutki, gm. Rutki. Budynek mieszkalno-usługowy, ul. Rynek 4.

11. Budynek mieszkalno – usługowy przy ul. Rynek 6a w Rutkach-Kossakach

Budynek zbudowany na przełomie
XIX/XX wieku. Obiekt
dwukondygnacyjny, murowany,
otynkowany. Posadowiony na
kamienno-ceglanym fundamencie.



Rutki, gm. Rutki. Budynek mieszkalno-usługowy, ul. Rynek 6a.

12. Budynek mieszkalno – usługowy przy ul. Rynek 10 w Rutkach-Kossakach

Budynek zbudowany na przełomie XIX/XX wieku. Obiekt dwukondygnacyjny, murowany, otynkowany. Posadowiony na kamienno-ceglanym fundamencie.



Rutki, gm. Rutki. Budynek mieszkalno-usługowy, ul. Rynek 10.

13. Budynek mieszkalno-usługowy przy ul. Rynek 12a w Rutkach-Kossakach

Dom zbudowany na przełomie XIX/XX wieku. Budynek drewniany. Posadowiony na kamienno-ceglanym fundamencie na zaprawie. Obiekt ustawiony szczytem do ulicy.



Rutki, gm. Rutki. Budynek mieszkalno-usługowy, ul. Rynek 12a.

14. Budynek mieszkalno-usługowy przy ul. Rynek 14 w Rutkach-Kossakach

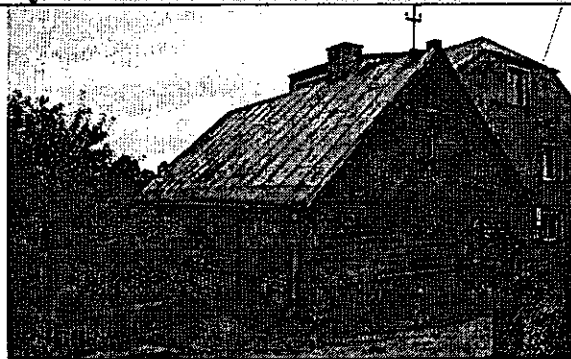
Budynek zbudowany na przełomie XIX/XX wieku. Obiekt murowany, otynkowany. Posadowiony na kamienno-ceglanym fundamencie na zaprawie, niwelującym spadek terenu.



Rutki, gm. Rutki. Budynek mieszkalno-usługowy, ul. Rynek 14.

15. Budynek mieszkalny przy ul. Tartak Stary 23 w Rutkach-Kossakach

Dom zbudowany w latach 20 XX wieku. Budynek drewniany. Posadowiony na kamiennym fundamencie.



Rutki, gm. Rutki. Budynek mieszkalny, ul. Tartak Stary 23.

2.4. Demografia

Według danych GUS w 2007 r. gminę Rutki zamieszkiwało 6044 osób (w tym 3099 mężczyzn i 2945 kobiet), co daje gęstość zaludnienia 30 osób/km². Na 100 mężczyzn przypada 95 kobiet. Około 22% ogółu ludności gminy to mieszkańcy miejscowości Rutki-Kossaki – głównego ośrodka gminy. W 2008 r. w Rutkach-Kossakach zamieszkiwało 1349 osób, co daje gęstość zaludnienia 160 osób/km².

Tabela 2. Liczba mieszkańców miejscowości Rutki-Kossaki w latach 2006-2008

Rok	Mężczyźni	Kobiety	Razem
2006	713	661	1 374
2007	674	635	1 309
2008	693	656	1 349

Struktura wiekowa ludności gminy Rutki charakteryzuje się wysokim udziałem ludności w wieku produkcyjnym oraz niskim udziałem ludności w wieku poprodukcyjnym. W 2007 r. w gminie Rutki na ogólną liczbę mieszkańców wynoszącą 6044 osób, w wieku przedprodukcyjnym było 1383 osób tj. 22,88% ogółu, w wieku produkcyjnym – 3623 osób tj. 59,94%, w wieku poprodukcyjnym 1038 osób tj. 17,18%. Podobnie sytuacja wygląda w miejscowości Rutki-Kossaki.

Tabela 3. Struktura wiekowa mieszkańców miejscowości Rutki-Kossaki w latach 2006-2008

Rok	Przedział wiekowy			Razem
	0-18 lat	19-50 lat	51-100 lat	
2006	363	692	319	1 374
2007	338	646	325	1 309
2008	341	666	342	1 349

2.5. Gospodarka

Gmina Rutki jest gminą o dominującym udziale rolniczym w strukturze gospodarczej. Według danych GUS w 2007 r. na terenie gminy Rutki funkcjonowało 295 podmiotów gospodarczych, w tym 130 podmiotów gospodarczych w miejscowości Rutki-Kossaki (stanowi to 44% wszystkich jednostek gospodarczych działających na terenie gminy Rutki).

Tabela 4. Liczba podmiotów gospodarczych w miejscowości Rutki-Kossaki w latach 2006-2008

Rok	Liczba podmiotów gospodarczych
2006	134

2007	130
2008	141

Poza sektorem rolniczym i publicznym (Urząd Gminy, Szkoła, służba zdrowia, Biblioteka Publiczna, Ośrodek Pomocy Społecznej, Ochotnicza Straż Pożarna, Posterunek Policji, Bank Spółdzielczy, Urząd Pocztowy) mieszkańcy miejscowości Rutki-Kossaki zajmują się drobnymi usługami dla ludności miejscowej i przyjezdnej. Najważniejsze profile gospodarcze to: handel (sklepy spożywcze, przemysłowe), usługi (budowlane, stolarskie, transportowe, samochodowe, pogrzebowe, fryzjerskie, gastronomiczne, księgowo), prace leśne, ścinka drzew.

Najważniejsze podmioty gospodarcze na terenie miejscowości Rutki-Kossaki:

- Zakład Piekarniczy „STOLPIEK” S.C. Rutki,
- „AGRO-BUD” Józef Kossakowski Baza Handlowa Rutki-Kossaki,
- Skup i ubój bydła i trzody chlewnej oraz sprzedaż mięsa – Rutki ul. 11 Listopada 22.

2.6. Rynek pracy

Poziom wielkości zatrudnienia warunkują w głównej mierze:

- cechy demograficzne ludności – udział ludności w wieku produkcyjnym, poziom wykształcenia ludności;
- poziom rozwoju gospodarczego;
- poziom aktywności zawodowej ludności w wieku produkcyjnym;
- stan zdrowotny ludności w wieku produkcyjnym.

Według danych GUS z 2006 r. na terenie Gminy Rutki zatrudnionych było 230 osób, (w tym 105 kobiet i 125 mężczyzn), natomiast w 2007 r. – 283 osób (w tym 121 kobiet i 162 mężczyzn).

Wg danych GUS z 2006 r. w gminie Rutki zarejestrowanych było 505 bezrobotnych, w tym 245 kobiet. Natomiast w 2007 r. – 432 bezrobotnych, w tym 234 kobiet.

Tabela 5. Poziom bezrobocia w Gminie Rutki w latach 2006-2008

Rok	Stopa bezrobocia
2006	16,9%
2007	12,4%
2008	12,9%

2.7. Rolnictwo

Gmina Rutki jest typową gminną wiejską o przewadze zabudowy zagrodowej, są to typowe gospodarstwa rolne z inwentarzem, tylko nieliczny procent mieszkańców zamieszkuje budynki wielorodzinne. Gmina Rutki jest gminą o dominującym udziale rolniczym w strukturze gospodarczej.

Według ostatniego Powszechnego Spisu Rolnego w 2002 r. na terenie gminy funkcjonowało 944 gospodarstw rolnych, w tym 868 gospodarstw powyżej 1 ha użytków rolnych. W samej miejscowości Rutki-Kossaki funkcjonuje 87 gospodarstw rolnych, w tym 21 gospodarstw o powierzchni do 1 ha i 66 gospodarstw – powyżej 1 ha.

2.8. Środowisko naturalne

Klimat

Teren gminy Rutki należy do wschodniej (podlaskiej) dzielnicy klimatycznej. Klimat jest tu surowszy i bardziej zmienny niż w Polsce centralnej. Jest to bowiem strefa ścierania się wpływów klimatu nadmorskiego z klimatem kontynentalnym. Ponadto wynika on z nakładania się cech klimatycznych związanych z rozległymi obszarami torfowisk, formą dolinną i ogólnych cech klimatu północno-wschodniej Polski. Zbliżony jest do klimatu kontynentalnego z elementami subborealnego. Cechuje go długa zima, krótkie przedwiośnie i najkrótszy okres wegetacyjny. Średnia roczna temperatura jest jedną z najniższych na niżu. Pod względem termicznym omawiany teren należy do najchłodniejszych w Polsce. Występuje tutaj: 107 – 117 dni z przymrozkami, 57 – 66 dni mroźnych, 110 – 120 dni z pokrywą śnieżną, 77 – 85 dni z temperaturą powyżej 15⁰C, a okres wegetacyjny trwa od 200 – 210 dni. Temperatura całodobowa waha się średnio w granicach 17,3 – 17,8 stopni C w miesiącach letnich i (-)4,5 – (-)5,5⁰C w miesiącach zimowych.

Zasoby wodne

Sieć rzeczna na terenie gminy Rutki jest uboga. Na niewielkim odcinku granicę gminy wyznacza rzeka Narew, w zachodniej części gminy przepływa dopływ Narwi – Kołomyjka płynąca wąską i płytką doliną. We wschodniej i środkowej części gminy występują dość liczne strumienie spływające w kierunku Bagna Wizna. Ich doliny zostały zmeliorowane.

Nieliczne jeziora występują w południowej części gminy w okolicach wsi Dębniki i Dryje. Są to małe jeziora typu „oczka”, okrągłe lub owalne. Powstały one w okresie ostatniego zlodowacenia. Pod względem genetycznym są to jeziora morenowe, moreny dennej i czołowej.

Obszar gminy Rutki charakteryzuje się zróżnicowanymi warunkami hydrogeologicznymi. Warstwa wodonośna występuje na głębokości 6 – 130 m w rejonie ujęcia wody w Rutkach-Kossakach oraz 80 – 118 w rejonie ujęcia wody w miejscowości Szlasy Lipno oraz 7,25 – 54 m w Grądach Woniecko.

Warunki glebowe

W obrębie gminy Rutki gleby zaczęły tworzyć się z chwilą ustąpienia lodowca. Materiałem glebotwórczym były różnego rodzaju gliny zwałowe, ily, pyły, piaski i żwiry.

Najlepsze jakościowo grunty występują w części południowo-wschodniej i południowo-zachodniej gminy. Przewagę stanowią grunty orne klasy IV. Są to duże kompleksy uprawowe żytnie bardzo dobre z dużym udziałem kompleksu pszennego dobrego. Najslabsze jakościowo grunty znajdują się w części środkowo-południowej gminy z przewagą gruntów ornich V klasy.

W strukturze użytków rolnych wg klasyfikacji bonitacyjnej na terenie gminy Rutki znajdują się:

- gleby klas III - 3%;
- gleby klas IV - 63%;
- gleby klas V - 23%;
- gleby klas VI - 11%.

Zasoby surowcowe

W północno – wschodniej części gminy Rutki dominują gliny zwałowe, najczęściej szarobrazowe, piaszczyste. Spłaszczone kulminacje zbudowane z tych glin pokrywają piaski i żwiry lodowcowe z głazami. Większe wystąpienia tych osadów związane są ze strefami moren czołowych w okolicy Rutek-Kossak, Mężenina i Śliwowa Łopienitego. Są one powszechnie wykorzystywane dla potrzeb miejscowego budownictwa i drogownictwa.

Kemy zbudowane głównie z mułków i piasków są nieliczne i występują głównie w zachodniej części gminy między Kałęczynem i Kossakami. Drobne pagórki kemowe występują również w południowej części gminy.

Piaski i żwiry wodnolodowcowe pokrywają większe obszary na północ, zachód i południe od pasa morenowego Rutek. Są one eksploatowane na północ od miejscowości Rutki-Kossaki.

Nieliczne wydmy oraz piaski wydymowe występują na północ od Rutek w miejscowości Ożarki – Olszanka oraz miejscami na piaszczystej powierzchni sandru. Znajdują się również w dolinie Narwi na zachód od miejscowości Grądy Woniecko.

Wśród holocenijskich osadów dolinnych, znajdujących się na terenie gminy Rutki, dominują torfy. Miąższość torfów na obszarze Bagien Wiznieńskich wynosi średnio 3 m, maksymalnie zaś dochodzi do 7,7 m.

Lasy

Lasy zajmują ok. 16% ogólnej powierzchni gminy Rutki. Zarząd nad lasami państwowymi sprawują Lasy Państwowe. Do Ministerstwa Leśnictwa należy 939,15 ha lasów, które zarządzane są przez Nadleśnictwo Knyszyn z siedzibą w Mońkach. Lasy te są rozmieszczone w północno – zachodnim rejonie gminy, w bezpośrednim sąsiedztwie terenów nadnarwiańskich. Dominują tu drzewostany liściaste. Są to zespoły lasów grądowych porastające niewielkie wyspy mineralne leżące wśród bagien, olsów i torfowisk. Rośnie tam grab zwyczajny, wiąz górski, dąb szypułkowy, klon zwyczajny, jesion wyniosły, w poszyciu występuje leszczyna. Ze względu na utrudniony dostęp lasy te stanowią doskonałe schronienie dla wielu gatunków zwierząt.

W zarządzie Nadleśnictwa Knyszyn znajdują się również niewielkie fragmenty lasów w południowej części gminy przejęte z rąk prywatnych właścicieli w ramach programu emerytalnego rolników.

Lasy wykorzystywane są przez mieszkańców gminy, głównie w celu pozyskania drewna.

Formy ochrony przyrody

Na terenie gminy Rutki znajdują się szczególnie cenne i unikatowe obszary przyrodnicze, gdyż zachował się bogaty świat roślinności bagiennej i borealnej.

Zgodnie z Rozporządzeniem Ministra Środowiska z dnia 27.10.2008 r. zmieniającym rozporządzenie w sprawie obszarów specjalnej ochrony ptaków Natura 2000 (Dz. U. Nr 198 poz. 1226) §1 ust.1 pkt 76, część obszaru gminy Rutki o powierzchni 8010,9 ha należy do **obszaru specjalnego ochrony ptaków Natura 2000 pod nazwą „Bagno Wizna”**. Bagno Wizna stanowi rozległe, szerokie na 10 km, płaskie i w większości silnie zatorfione obniżenie terenu, którego północnymi obrzeżami płynie Narew. W ostoi Bagno Wizna stwierdzono występowanie co najmniej 37 gatunków ptaków. Bagno Wizna jest jedną z 10 najważniejszych ostoi błotniaka łąkowego, kropiatki, derkacza, bataliona, dubelta, rybitwy białoczelnej, rybitwy białowąsej i rybitwy czarnej oraz wodniczki.

Na obszarze gminy znajdują się dwa **rezerwaty przyrody: „Bagno Wizna I” i „Bagno Wizna II”**. Rezerwaty te utworzone zostały na podstawie Zarządzenia Ministra Leśnictwa i Przemysłu Drzewnego z dn. 23.11.1967 r. w sprawie uznania za rezerwat przyrody, w roku 1967 na obszarze zmeliorowanego kompleksu torfowiskowego. Powołanie rezerwatu Bagno Wizna I miało na celu ochronę torfowisk niskich ze stanowiskami rzadkich

roślin tj.: miodokwiat krzyżowy, gnidosz królewski, brzoza niska i wierzba lapońska, natomiast rezerwatu Bagno Wizna II - ochronę torfowiska wysokiego ze stanowiskiem rzadkich elementów flory: niebielistka trwała, marzyca ruda, brzoza niska oraz turzyca strunowa i turzyca bagienna. Jednak w wyniku melioracji gruntów roślinność torfowiskowa w przeważającej liczbie zanikła, a rezerwaty zarosły brzozą i olszą. Mimo iż straciły one cel, dla którego zostały powołane, pozostawiono tę formę ochrony, umożliwiającą obserwacje naukowe, jako przykład sukcesji roślinnej spowodowanej odwadnianiem torfowisk.

Zgodnie z Rozporządzeniem Nr 3/06 Wojewody Podlaskiego z dn. 23.05.2006 r. w sprawie Łomżyńskiego Parku Krajobrazowego Doliny Narwi (§2), **Otulina (strefa ochronna) Łomżyńskiego Parku Krajobrazowego Doliny Narwi** obejmuje częściowo gminę Rutki. Ochronie podlegają tutaj unikatowe walory krajobrazowe, przyrodnicze, poznawcze i estetyczne doliny i jej otoczenia.

Ponadto w południowej części gminy występują nieliczne lasy sosnowe. Struktura przestrzenno wiekowa tych lasów jest niekorzystna ze względu na młody i średni wiek drzewostanów. Świat zwierzęcy najliczniej reprezentowany jest w północnej części gminy leżącej w zasięgu Kotliny Biebrzańskiej i Doliny Narwi.

2.9. Infrastruktura społeczna

Oświata, kultura i sport

Na terenie gminy Rutki znajdują się 3 szkoły podstawowe (w Rutkach-Kossakach, Grądach Woniecko i Kołomyi), 1 gimnazjum (w Rutkach-Kossakach) oraz 3 oddziały przedszkolne przy szkołach podstawowych. Szkoła Podstawowa im. 2-go Pułku Ułanów Grochowskich, Gimnazjum i Oddział Przedszkolny w Rutkach-Kossakach mieszczą się w budynku przy ul. 11 Listopada 7a. Nadzór nad działalnością wszystkich szkół sprawuje Biuro Obsługi Szkół zlokalizowane przy ul. 11 Listopada 7a.

Ponadto w miejscowości Rutki-Kossaki w budynku Domu Kultury mieści się Gminna Biblioteka Publiczna, Centrum Kształcenia na Odległość na Wsi oraz Świetlica Wiejska. Odbywają się tu bezpłatne zajęcia aerobiku dla kobiet (dwa razy w tygodniu po jednej godzinie dla dwóch grup po 14 osób). Młodzież uczestniczy w zajęciach kółka modelarskiego i fotograficznego, korzysta z siłowni i sali telewizyjnej oraz ma możliwość gry w tenisa stołowego i „piłkarzyki”. W okresie ferii zimowych organizowane są w świetlicy turnieje tenisa stołowego i gry w „piłkarzyki” oraz warcaby i szachy. Poza tym raz w tygodniu odbywają się próby scholi. W najbliższym czasie planuje się zakup stołu do bilarda, zorganizowanie Koła Gospodyń Wiejskich oraz imprez rodzinno-integracyjnych na placu przy budynku Domu Kultury.

Upowszechnianiem sportu na terenie gminy Rutki zajmują się szkoły, dom kultury oraz kluby sportowe.

W gminie, poza licznymi zabytkami, zlokalizowane są również 24 stanowiska archeologiczne podlegające ochronie.

Turystyka i rekreacja

Na terenie miejscowości Rutki-Kossaki nie występują gospodarstwa agroturystyczne. Przez miejscowość przebiegają dwa szlaki rowerowe, które włączone są w system szlaków rowerowych województwa podlaskiego:

- Rutki-Kossaki – Górskie Ponikły Stok – Modzele Górki- Dębniaki – Czarnowo Undy – Kołaki Kościelne – Gosie Małe – Gosie Duże- Mieczki – Wybrany – Pruski Wielkie – Gronostaje Puszcza – Lutostań – Koty – Grądy Woniecko.
- Strękowa Góra- Ozary Wielkie – Rutki-Kossaki- Kalinówka Basie – Grądy Woniecko.

Zdrowie i pomoc społeczna

Na terenie gminy Rutki znajdują się 4 praktyki lekarskie, 2 apteki (jedna w Rutkach-Kossakach przy ul. 11 Listopada 7) oraz 1 punkt apteczny (w Rutkach-Kossakach przy ul. 11 Listopada 5).

Poza tym w miejscowości Rutki-Kossaki mieści się Ośrodek Pomocy Społecznej (ul. 11 Listopada 7), Posterunek Policji (ul. Rynek 6) oraz Ochotnicza Straż Pożarna (ul. Łomżyńska 34).

2.10. Infrastruktura techniczna

Infrastruktura drogowa

Gminę Rutki obsługują drogi o znaczeniu międzynarodowym, krajowym, regionalnym i gminnym. Stanowią je drogi:

- droga krajowa Nr 8, stanowiąca ciąg drogi międzynarodowej E-67 „Via Baltica” łączącej państwa nadbałtyckie z krajami centralnej i południowej Europy;
- droga wojewódzka Nr 679 Mężenin - Łomża;
- drogi powiatowe o łącznej długości 74,171 km;
- drogi gminne.

Miejscowość Rutki-Kossaki położona jest przy drodze wojewódzkiej 679 łączącą Mężenin (droga krajowa 8) z Łomżą (droga krajowa 63) oraz niedaleko drogi krajowej nr 8.

Tabela 6. Ulice w miejscowości Rutki-Kossaki

L.p.	Nr drogi	Przebieg drogi
1.	6176B	ul. Obwodowa (od ul. 11Listopada do ul. Zawadzkiej)

L.p.	Nr drogi	Przebieg drogi
2.	6177B	ul. Obwodowa (od ul. Zawadzkiej do ul. Tartak Stary)
3.	6178B	ul. Polowa
4.	6179B	ul. Żytnia
5.	6180B	ul. Rzemieślnicza
6.	6181B	ul. Wojska Polskiego
7.	6182B	ul. Szkolna
8.	6183B	ul. Rynek
9.	6184B	ul. Młynarska
10.	6185B	ul. Krótka
11.	6186B	ul. Kwiatowa
12.	6187B	ul. Sadowa
13.	6188B	ul. Ogrodowa
14.	6189B	ul. Raginisa
15.	6190B	ul. Przemysłowa
16.	6191B	ul. Lipowa
17.	6192B	ul. Spokojna

Gospodarka wodno-ściekowa

Na terenie gminy Rutki występują 2 oczyszczalnie ścieków oraz 6 ujęć wody, w tym 3 stacje uzdatniania wody.

Gmina Rutki zwodociągowana jest w 99%. Według danych GUS, długość sieci wodociągowej w gminie wynosi 123,7 km. Liczba przyłączy wodociągowych wynosi 1 074 sztuk. Miejscowości gminy Rutki zaopatrywane są w wodę z czterech wodociągów grupowych. Miejscowość Rutki-Kossaki zaopatrywana jest w wodę z własnego ujęcia, które zostało wybudowane w latach 2003-2004. Ujęcie to wyposażone jest w stację uzdatniania z hydrofiltrem, odżelaziaczami, aeratorem i zbiornikiem powietrza.

Stopień skanalizowania miejscowości Rutki-Kossaki wynosi ok. 100%. Długość sieci kanalizacyjnej wynosi 15,9 km, a liczba przyłączy kanalizacyjnych to 343 sztuk. Ścieki odprowadzane są kolektorem tłocznym do oczyszczalni ścieków zlokalizowanej w Mężeninie. Jest to mechaniczno -biologiczno-chemiczna oczyszczalnia o przepustowości 450 m³/d z wysokoefektywnym usuwaniem związków azotu i chemicznym strącaniem związków fosforu. Na terenach nie skanalizowanych ścieki odprowadzane są do szczelnych szamb i wywożone do oczyszczalni ścieków.

Gospodarka odpadami

Funkcjonujący w Gminie Rutki system zbierania odpadów opiera się głównie na usłudze bezpośredniego zbierania odpadów przy użyciu znormalizowanego sprzętu oraz ich wywozie przez uprawnione podmioty. Istniejący system zbierania odpadów obejmuje cały teren Gminy Rutki. System jest obowiązkowy dla zabudowy mieszkaniowej (wielorodzinnej i

jednorodzinnej), a także dla instytucji handlowych i publicznych oraz przedsiębiorstw produkcyjnych. Zbiórka odpadów komunalnych odbywa się przeważnie 1 raz lub 2 razy w miesiącu w zależności od potrzeb danego regionu. Odpady z obiektów użyteczności publicznej oraz z sektora przemysłowego odbierane są z częstotliwością zgodną w zawartych umowach lub na żądanie. Odpady wywożone są na wysypisko w Czerwonym Borze. Gmina Rutki nie planuje budowy wysypiska śmieci.

Zaopatrzenie w energię ciepłą

W gminie Rutki zaopatrzenie w ciepło na potrzeby grzewcze i ciepłej wody jest realizowane głównie w sposób indywidualny, z własnych kotłowni oraz kuchni węglowych. Jedynie mieszkańcy Grąd Woniecko otrzymują ciepło z kotłowni Spółdzielni Mieszkaniowej „NAREW”. Niewielkie zapotrzebowanie na ciepło w obiektach publicznych, rozproszenie zabudowy i małe jednostkowe zapotrzebowanie ciepła wynikające z charakteru zabudowy nie sprzyjają tworzeniu scentralizowanej gospodarki ciepłej. Nieliczne działania modernizacyjne dotyczą źródeł ciepła m.in. wymiany kotłów węglowych na olejowe lub na drewno, rzadziej na gaz płynny. Ponadto, brak na terenie gminy sieci gazowej uniemożliwia wykorzystanie tego medium w produkcji ciepła.

Sieć telekomunikacyjna

Sieć telefoniczna jest własnością TP S.A.. Jest ona rozbudowywana w miarę potrzeb. Poza tradycyjną siecią telekomunikacyjną dynamicznie rozwinęła się również łączność za pomocą telefonii komórkowej. Sieć ta pokrywa prawie cały obszar gmin dorzecza Biebrzy.

2.11. Elementy wyróżniające miejscowość Rutki-Kossaki

Położenie

- bliskość miast takich jak –Białystok, Łomża, Zambrów,
- dobra dostępność komunikacyjna (przy drodze wojewódzkiej 679 łączącej Mężenin z Łomżą oraz niedaleko drogi krajowej nr 8),
- położona na terenie „Zielonych Płuc Polski”

Obiekty zabytkowe i inne

- zabytki wpisane do Rejestru Zabytków: Kościół p.w. Św. Anny (XVI w.), Brama – dzwonnica (XIX w.), Ogrodzenie w Zespole Kościoła (XIX w.), Cmentarz rzymskokatolicki (początek XX w.),
- zabytki wpisane do ewidencji zabytków: Młyn elektryczny (XX w.),

- inne obiekty zabytkowe z XIX i XX w. nie wpisane do Rejestru i ewidencji zabytków,
- nieskażone środowisko (brak zakładów przemysłowych),
- rozwinięte rolnictwo,
- gleby dobrej jakości,
- cenne i unikatowe obszary przyrodnicze,
- dwa szlaki rowerowe,
- Gimnazjum, Szkoła Podstawowa i Przedszkole,
- siedziba Urzędu Gminy,
- boisko sportowe przy Gimnazjum i Szkole Podstawowej,
- budynek Domu Kultury, w którym mieści się Gminna Biblioteka Publiczna, Centrum Kształcenia na Odległość na Wsi oraz Świetlica Wiejska,
- Ośrodek Pomocy Społecznej, Posterunek Policji, Ochotnicza Straż Pożarna,
- Bank Spółdzielczy i Urząd Pocztowy.

Inne czynniki wyróżniające miejscowość

- aktywność władz samorządowych,
- legendy, fakty i postaci historyczne,
- imprezy: Dni Rutek, Dni Olimpijczyka, festyny i pikniki integrujące społeczność lokalną,
- wolne tereny pod inwestycje.

3. Analiza zasobów służących odnowie miejscowości Rutki-Kossaki

Zasoby – to wszelkie elementy materialne i niematerialne wsi i otaczającego ją obszaru, które mogą być wykorzystane obecnie bądź w przyszłości w budowaniu bądź realizacji publicznych czy też prywatnych przedsięwzięć odnowy miejscowości.

W analizie zasobów brano pod uwagę następujące rodzaje zasobów:

- środowisko przyrodnicze,
- środowisko kulturowe,
- obiekty i tereny
- gospodarka i rolnictwo,
- sąsiedztwo,
- instytucje i organizacje społeczne.

Tabela 7. Analiza zasobów miejscowości Rutki-Kossaki i otaczającego ją obszaru

Rodzaj zasobu	Opis zasobu	Znaczenie zasobu		
		Małe	Średnie	Duże
Środowisko przyrodnicze				
- walory krajobrazu	Położona w zasięgu Kotliny Biebrzańskiej i Wysoczyzny Wysokomazowieckiej. Teren głównie płaskorówninny, gdzie nigdzie falisty i pagórkowaty. Na zachód od miejscowości Rutki-Kossaki znajduje się najwyższe wzniesienie – 172 m n.p.m.		X	
- walory klimatu	Teren ten należy do najchłodniejszych w Polsce. Cechuje go długa zima, krótkie przedwiośnie i najkrótszy okres wegetacyjny.	X		
- walory szaty roślinnej	Bogaty świat roślinności bagiennej. Występują tu torfowiska ze stanowiskami rzadkich roślin tj.: miodokwiat krzyżowy, gnidosz królewski, brzoza niska, wierzba lapońska, niebielistka trwała, marzycza ruda, oraz turzycza strunowa i turzycza bagienna.			X
- cenne przyrodniczo obszary	Obszar specjalnej ochrony ptaków Natura 2000 pod nazwą „Bagno Wizna”, dwa rezerваты przyrody: „Bagno Wizna I” i „Bagno Wizna II”; Otulina (strefa ochronna) Łomżyńskiego Parku Krajobrazowego Doliny Narwi			X
- świat zwierzęcy (ostoje, siedliska)	Bagno Wizna jest jedną z 10 najważniejszych ostoi błotniaka łąkowego, kropiatki, derkacza, bataliona, dubelta, rybitwy białoczelnej, rybitwy białowąsej i rybitwy czarnej oraz wodniczki.			X
- wody powierzchniowe (cieki, rzeki, stawy)	W zachodniej części gminy przepływa dopływ Narwi – Kołomyjka. Nieliczne jeziora występują w południowej części gminy w okolicach wsi Dębny i Dryje. Są to małe jeziora typu „oczka”, okrągłe lub owalne.	X		
- gleby, kopaliny	Kopaliny: piaski i żwiry eksploatowane są na północ od miejscowości Rutki-Kossaki; na terenie gminy występują torfy. Gleby: przeważają grunty klasy IV.		X	

Środowisko kulturowe				
- architektura wiejska	Układ wsi z rynkiem na planie prostokąta, przez którego północną pierzeję przechodzi droga, niegdyś trakt wiodący z Łomży do Tykocina. Budownictwo jednorodzinne drewniane i murowane, ogrodzone.		X	
- zabytki	Zabytki wpisane do Rejestru Zabytków: Kościół p.w. Św. Anny (XVI w.), Brama – dzwonnica (XIX w.), Ogrodzenie w Zespole Kościoła (XIX w.), Cmentarz rzymskokatolicki (początek XX w.). Zabytki wpisane do ewidencji zabytków: Młyn elektryczny (XX w.), młyn motorowo – elektryczny (XX w.). Inne obiekty zabytkowe z XIX i XX w. nie wpisane do Rejestru i ewidencji zabytków. Zlokalizowane są również 24 stanowiska archeologiczne podlegające ochronie.			X
- legendy, fakty i postacie historyczne	- legenda o powstaniu miejscowości Rutki-Kossaki i jej nazwy, - historia parafii i kościoła, - historia cmentarza, - Świętosław i Bronisz z Rutkowa, Stanisław Opacki, 2 Pułk Ułanów Grochowskich.		X	
- święta i imprezy kulturalne	Dni Rutek, Dni Olimpijczyka, festyny i pikniki integrujące społeczność lokalną			X
- tradycje i obrzędy	- koła żywego różańca w Rutkach-Kossakach - procesja na Boże Ciało ulicami Rutek-Kossak, - tradycja koledowania, - odtwarzanie obrzędów okresu Wielkiego Postu i Świąt Wielkanocnych (np.: straż przy grobie Pańskim, pisanki, palmy), - uroczyste obchody Świąt			X
Obiekty i tereny				
- tereny i obiekty pod inwestycje	Wolne tereny pod inwestycje		X	
- tradycyjne obiekty gospodarskie wsi (kuźnie, młyny)	- młyn elektryczny (XX w.), - młyn motorowo – elektryczny (XX w.)		X	
- place i miejsca publicznych spotkań	- rynek w Rutkach-Kossakach, - Dom Kultury w Rutkach-Kossakach, - boisko sportowe przy			X

	Gimnazjum i Szkole Podstawowej w Rutkach-Kossakach,			
- miejsca sportu i rekreacji	- boisko sportowe przy Gimnazjum i Szkole Podstawowej w Rutkach-Kossakach, - dwa szlaki rowerowe przebiegające przez miejscowość Rutki-Kossaki, - tradycje sportowe: tenis stołowy, siatkówka, halowa piłka nożna, - drużyny piłkarskie: GKS „1984” Rutki Żaki i GKS „1984” Rutki Seniorzy występujący w klasie A, - kółko modelarskie i fotograficzne			X
Gospodarka i rolnictwo				
- handel i usługi	W miejscowości Rutki-Kossaki funkcjonuje 141 podmiotów gospodarczych. Głównie usługi dla ludności miejscowej i przyjezdnej. Najważniejsze profile gospodarcze to: handel (sklepy spożywcze, przemysłowe), usługi (budowlane, stolarskie, transportowe, samochodowe, pogrzebowe, fryzjerskie, gastronomiczne, księgowo), prace leśne, ścinka drzew.			X
- znane firmy	Najważniejsze podmioty gospodarcze na terenie miejscowości Rutki-Kossaki: - Zakład Piekarniczy „STOLPIEK” S.C. Rutki, - „AGRO-BUD” Józef Kossakowski Baza Handlowa Rutki-Kossaki, - Skup i ubój bydła i trzody chlewnej oraz sprzedaż mięsa – Rutki ul. 11 Listopada 22.			X
- gospodarstwa rolne	Gmina Rutki jest gminą o dominującym udziale rolniczym w strukturze gospodarzej. W samej miejscowości Rutki-Kossaki funkcjonuje 87 gospodarstw rolnych, w tym 21 gospodarstw o powierzchni do 1 ha i 66 gospodarstw – powyżej 1 ha.			X
Sąsiedztwo				
- korzystne, atrakcyjne sąsiedztwo (duże miasto, arteria komunikacyjna)	Rutki-Kossaki znajdują się w niewielkiej odległości od: Białegostoku – 51 km, Łomży – 30 km, Zambrowa – 20 km.			X

- dostępność komunikacyjna	Miejscowość Rutki-Kossaki położona jest przy drodze wojewódzkiej 679 łączącą Mężenin (droga krajowa 8) z Łomżą (droga krajowa 63) oraz niedaleko drogi krajowej nr 8.			X
Instytucje i organizacje społeczne				
- placówki zdrowia i opieki społecznej	W miejscowości Rutki-Kossaki znajdują się: Ośrodek Pomocy Społecznej, praktyka lekarska, apteka.			X
- szkoły	W miejscowości Rutki-Kossaki znajdują się: Szkoła Podstawowa im. 2-go Pułku Ułanów Grochowskich, Gimnazjum i Oddział Przedszkolny			X
- obiekty kultury	W miejscowości Rutki-Kossaki znajduje się budynek Domu Kultury, w którym mieści się Gminna Biblioteka Publiczna, Centrum Kształcenia na Odległość na Wsi oraz Świetlica Wiejska.			X
- instytucje publiczne	W miejscowości Rutki-Kossaki znajdują się: Urząd Gminy, Urząd Pocztowy, Bank Spółdzielczy.			X
- straż pożarna i policja	W miejscowości Rutki-Kossaki znajdują się: Posterunek Policji i Ochotnicza Straż Pożarna.			X

4. Ocena mocnych i słabych stron miejscowości Rutki-Kossaki (Analiza SWOT)

Wybór właściwej drogi rozwoju i zarządzania strategicznego regionem musi się opierać na rzetelnej analizie oddziaływania różnych czynników rozwoju. Wiodącym narzędziem stosowanym do oceny tych czynników przy uwarunkowaniach wewnętrznych i zewnętrznych jest Analiza SWOT.

W ramach uwarunkowań wewnętrznych i zewnętrznych analizowano następujące obszary:

- Ochrona wód,
- Gospodarka wodno – ściekowa,
- Warunki glebowe,
- Środowisko przyrodnicze,
- Ochrona atmosfery,
- Gospodarka odpadami,
- Edukacja ekologiczna,
- Gospodarka finansowa.

Poniżej w tabeli przedstawiono mocne i słabe strony oraz szanse i zagrożenia, które wywierają istotny wpływ na istnienie i rozwój miejscowości.

Tabela 8. Ocena mocnych i słabych stron miejscowości Rutki-Kossaki

Uwarunkowania wewnętrzne	
Mocne strony (atuty rozwoju)	Słabe strony (czynniki ograniczające rozwój)
<ul style="list-style-type: none"> - Korzystne warunki dla rozwoju rolnictwa ekologicznego, - Baza rodzimych surowców dla przemysłu rolno-spożywczego, - Niski poziom zanieczyszczenia powietrza atmosferycznego i wód powierzchniowych (obszar „Zielonych Płuc Polski”), - Brak przemysłu degradującego środowisko, - Duże możliwości uprawiania różnych form turystyki wiejskiej i agroturystyki, - Dobre położenie komunikacyjne (łatwe połączenie z Łomżą, Białymstokiem, Zambrowem i Warszawą), - Nadwyżka wolnej siły roboczej, - Występowanie wolnych terenów do zagospodarowania pod inwestycje, - Przychylność władz samorządowych dla inwestorów. - Cenne i unikatowe obszary przyrodnicze, - Administracyjno-gospodarcze centrum gminy, - Istniejąca baza oświatowa: szkoła podstawowa, gimnazjum, przedszkole, - Funkcjonująca biblioteka publiczna, Dom Kultury, - Duża aktywność władz samorządowych posiadających umiejętność współpracy z otoczeniem i zdobywaniem środków finansowych niezbędnych do realizacji ważnych gminnych przedsięwzięć, - Licznie występujące zabytki. 	<ul style="list-style-type: none"> - Słaba infrastruktura drogowa, - Niski poziom uprzemysłowienia oraz słabe tempo rozwoju gospodarczego, - Mała aktywność i przedsiębiorczość lokalnej społeczności, - Niewielkie możliwości zatrudnienia poza rolnictwem, - Małe zainteresowanie gminą ze strony inwestorów zewnętrznych, - Mała aktywność rolników w dziedzinie rozwoju agroturystyki, - Migracja młodzieży do większych ośrodków, - Zjawisko starzenia się społeczeństwa, - Wysokie potrzeby inwestycyjne, - Słaba promocja miejscowości, - Zły stan techniczny niektórych obiektów zabytkowych, - Niedostateczne środki finansowe na inwestycje infrastrukturalne, - Niedostateczne zaplecze do organizacji imprez kulturalnych, - Niedostateczna baza do uprawiania sportów.
Uwarunkowania zewnętrzne	
Szanse (możliwości rozwoju)	Zagrożenia (czynniki niesprzyjające rozwojowi)
<ul style="list-style-type: none"> - Tranzytowe położenie gminy , - Możliwość pozyskiwania środków z Unii Europejskiej, - Dalszy rozwój podmiotów gospodarczych działających na terenie gminy, - Wykorzystanie walorów środowiska w celu rozwoju turystyki wiejskiej, - Wzrost zapotrzebowania na zdrową żywność, - Rozwój rolnictwa ekologicznego, - Nawiązanie współpracy z sąsiednimi gminami, 	<ul style="list-style-type: none"> - Zmniejszenie tempa rozwoju gospodarczego w Polsce, - Silna konkurencja w pozyskiwaniu środków finansowych z UE, - Ograniczone środki finansowe na pokrycie udziału własnego w inwestycjach, - Odpływ młodej kadry do ośrodków miejskich, - Upadek gospodarstw rolnych z powodu braku innych źródeł utrzymania właścicieli, - Narastanie problemów socjalnych, - Niska świadomość społeczeństwa,

<ul style="list-style-type: none"> - Większa promocja gminy, - Dalsza rozbudowa i modernizacja infrastruktury, - Rozwój Internetu, - Pozyskanie inwestorów z zewnątrz 	<ul style="list-style-type: none"> - Ograniczone środki na rozwój kultury.
---	---

5. Wizja i cele rozwoju miejscowości Rutki-Kossaki

Wizja i cele rozwoju miejscowości Rutki-Kossaki są zbieżne z celami rozwoju gminy Rutki zapisanymi w Planie Rozwoju Lokalnego Gminy Rutki na lata 2007 – 2013.

Wizja:

Miejscowość Rutki-Kossaki to obszar rozwoju rolnictwa i przedsiębiorczości, atrakcyjny dla inwestorów i turystów, a zarazem bezpieczny i przyjazny społeczeństwu.

Wizja wyznacza cele rozwoju miejscowości, do jakiego będą dążyć jej mieszkańcy, wykorzystując własne zasoby i mocne strony.

Cele Strategiczne:

CEL STRATEGICZNY I – Podniesienie konkurencyjności miejscowości przez rozbudowę i modernizację infrastruktury.

Rozwój infrastruktury technicznej ma decydujące znaczenie dla powodzenia programów rozwoju obszarów wiejskich. Od poziomu rozwoju infrastruktury technicznej zależy to jak będzie rozwijała się lokalna gospodarka i jak będą zaspokajane potrzeby społeczne mieszkańców. Znajduje to swoje odzwierciedlenie w Planie Odnowy Miejscowości Rutki-Kossaki. Będzie to wymagać koncentracji środków na rozbudowę i modernizację infrastruktury technicznej i społecznej. W celu zapewnienia stałego wzrostu jakości życia oraz dostosowania do standardów UE niezbędne jest zwiększenie poziomu wydatków, szczególnie na inwestycje infrastrukturalne z zakresu ochrony środowiska, infrastruktury drogowej i rozwoju infrastruktury społecznej. Życie kulturalne, tak jak sportowe umożliwiają spędzenie wolnego czasu w sposób zorganizowany, stanowiąc atrakcję zarówno dla mieszkańców, jak i osób przejezdnych.

Działania prowadzące do osiągnięcia Celu Strategicznego I:

- budowa, przebudowa i remont sieci dróg gminnych umożliwiających dostęp do sieci dróg powiatowych, wojewódzkich i krajowych,
- poprawa estetyki przestrzeni publicznych,
- budowa, przebudowa i modernizacja infrastruktury oczyszczania ścieków (kanalizacja, przyzagrodowe oczyszczalnie ścieków),

- budowa, przebudowa, modernizacja infrastruktury zagospodarowania i przetwarzania odpadów,
- budowa, przebudowa i modernizacja infrastruktury ochrony powietrza,
- remont i modernizacja obiektów szkolnych,
- budowa, przebudowa, remont lub wyposażenie obiektów sportowych i rekreacyjnych (boiska, stadiony, sale sportowe, baseny itp.),
- budowa, przebudowa, remont i wyposażenie obiektów pełniących funkcje publiczne, społeczno-kulturalne służących propagowaniu i zachowaniu dziedzictwa historycznego, tradycji, sztuki i kultury
- budowa, remont lub przebudowa infrastruktury związanej z rozwojem funkcji turystycznych, sportowych lub społeczno-kulturalnych

CEL STRATEGICZNY II – Rozwój rolnictwa i przedsiębiorczości

Cel wskazuje rolnictwo i potencjał ludzki wsi jako kierunek wymagający wielu działań, które pozwolą naszym rolnikom funkcjonować i być konkurencyjnym na wspólnym rynku europejskim.

W wyniku procesów koncentracji produkcji wiele osób musi podjąć inne zajęcie niż rolnictwo, nie opuszczając miejsca zamieszkania. Muszą być zapewnione odpowiednie warunki do rozwoju przedsiębiorczości mieszkańców wsi.

Dobry klimat dla rozwoju przedsiębiorczości to nie tylko kwestia wysokiego poziomu infrastruktury technicznej. To również działania niskonakładowe jak sprawne zarządzanie, polityka podatkowa, planowanie przestrzenne uwzględniające potrzeby i oczekiwania przedsiębiorców obecnych jak i potencjalnych.

Działania prowadzące do osiągnięcia Celu Strategicznego II:

- wspieranie i promowanie rozwoju rolnictwa ekologicznego,
- wykorzystanie walorów przyrodniczych przy tworzeniu gospodarstw agroturystycznych,
- wspieranie rozwoju i tworzenia przedsiębiorczości,
- rozwój turystyki (zagospodarowanie terenów rekreacyjnych nad rzeką Narew),
- organizacja imprez promujących gminę.

CEL STRATEGICZNY III – Poprawa jakości życia mieszkańców wsi Rutki-Kossaki

Bardzo ważnym elementem kształtującym warunki życia mieszkańców obszarów wiejskich, odpowiadające standardom cywilizacyjnym i pozwalające mieszkańcom realizować ich cele ekonomiczne, jest stworzenie im warunków do aktywnego uczestnictwa w

gospodarczym życiu miejscowości i gminy. Mieszkańcy oczekują podjęcia działań prowadzących do poprawy bezpieczeństwa publicznego i społecznego, zapewnienia możliwości znalezienia pracy i dobrego poziomu szkolnictwa.

Działania prowadzące do osiągnięcia Celu Strategicznego III:

- uzbrajanie w infrastrukturę techniczną,
- modernizacja infrastruktury służącej bezpiecznemu dotarciu dzieci do szkoły,
- poprawa bezpieczeństwa publicznego,
- rozszerzenie form opieki socjalnej,
- wspieranie programów realizowanych przez podmioty niepubliczne w sferze pomocy socjalnej, psychologiczno-pedagogicznej, zapobiegających rozwojowi patologii społecznych,
- budowa, przebudowa, remont i wyposażenie infrastruktury publicznej, społeczno-kulturalnej, rekreacyjnej i sportowej itp.
- odnowa i konserwacja pomników historycznych, budynków będących zabytkami lub miejsc pamięci,
- kultywowanie tradycji społeczności lokalnej oraz tradycyjnych zawodów,
- zapewnienie powszechnego dostępu do Internetu.

CEL STRATEGICZNY IV – Ochrona środowiska przyrodniczego i kształtowanie ładu przestrzennego

Cel odnosi się do sposobu prowadzenia polityki gospodarczej gminy, prowadzącej do pogodzenia interesów środowiska naturalnego z interesami gospodarczymi. Bogactwem gminy jest czyste nieskażone powietrze. Należy tak prowadzić politykę gospodarczą, aby nie doprowadzić do degradacji środowiska, które jest jedną z mocnych stron gminy.

Działania prowadzące do osiągnięcia Celu Strategicznego IV:

- wprowadzanie nowoczesnych technologii przyjaznych środowisku,
- racjonalne wykorzystanie lokalnych kopalni,
- rozwiązanie problemu gospodarki odpadami,
- ochrona obszarów cennych przyrodniczo,
- ochrona gruntów rolnych i leśnych,
- modernizacja kotłowni węglowych na przyjazne środowisku,
- organizacja systemu selektywnej zbiórki odpadów.

Realizacja wszystkich powyższych celów wymagać będzie mobilizacji mieszkańców do podejmowania działań na rzecz poprawy warunków i jakości życia. Aktywność mieszkańców

w kierunku podejmowania działań wspierających rozwój gospodarczy, społeczny i kulturalny miejscowości będzie warunkiem krytycznym dla realizacji priorytetów niniejszego planu.

6. Planowane zadania inwestycyjne i przedsięwzięcia aktywizujące społeczność lokalną

6.1. Plan krótkoterminowy (lata 2009-2011)

Planowane projekty i zadania inwestycyjne do realizacji w latach 2009-2011:

- Remont obiektu przy ul. 11 Listopada 5 w Rutkach-Kossakach – Dom Kultury,
- Docieplenie budynku Szkoły Podstawowej i Gimnazjum w Rutkach,
- Przebudowa ulic: ul. Raginisa, ul. Młynarska, ul. Lipowa, ul. Krótka, ul Kwiatowa, ul. Cmentarna, ul. Polowa w Rutkach-Kossakach.

Tabela 9. Planowane zadania inwestycyjne do realizacji w latach 2009-2011

Nazwa zadania	Remont obiektu przy ul. 11 Listopada 5 w Rutkach-Kossakach – Dom Kultury
Szacunkowa wartość inwestycji	774 942,82 zł
Źródła finansowania	Środki własne Gminy: 274 942,82 zł Środki EFRROW: 500 000,00 zł
Zakładane cele	- poprawa stanu infrastruktury pełniące funkcje społeczno-kulturalne, - poprawa jakości życia mieszkańców wsi Rutki-Kossaki, - podniesienie atrakcyjności inwestycyjnej i turystycznej miejscowości Rutki-Kossaki, - promocja wsi Rutki-Kossaki.
Oczekiwane rezultaty realizacji zadania	- liczba odnowionych obiektów, - liczba osób korzystających z odnowionych obiektów.
Nazwa zadania	Docieplenie budynku Szkoły Podstawowej i Gimnazjum w Rutkach
Szacunkowa wartość inwestycji	1 378 994,76 zł
Źródła finansowania	Środki własne Gminy: 206 849,26 zł Środki EFRR: 1 172 145,50 zł
Zakładane cele	- poprawa stanu środowiska naturalnego, - wzrost atrakcyjności turystycznej gminy, - ograniczenie emisji zanieczyszczeń do powietrza, - dostosowanie budynku do współczesnych wymagań użytkowych
Oczekiwane rezultaty realizacji zadania	- liczba obiektów objętych termomodernizacją, - ilość zaoszczędzonej energii w wyniku realizacji projektów termomodernizacyjnych
Nazwa zadania	Przebudowa ulic: ul. Raginisa, ul. Młynarska, ul. Lipowa, ul. Krótka,

ul Kwiatowa, ul. Cmentarna, ul. Polowa w Rutkach-Kossakach	
Szacunkowa wartość inwestycji	1 000 000,00 zł
Źródła finansowania	Środki własne Gminy: 250 000,00 zł Środki EFRR: 750 000,00 zł
Zakładane cele	- poprawa warunków życia mieszkańców, - poprawa przepustowości dróg, - poprawa dostępności komunikacyjnej, - skrócenie czasu przejazdu, - poprawa bezpieczeństwa drogowego oraz ruchu pieszych, - podwyższenie komfortu jazdy, - zwiększenie atrakcyjności terenów pod inwestycje gospodarcze i społeczne.
Oczekiwane rezultaty realizacji zadania	- długość przebudowanych dróg gminnych, - przepustowość, - oszczędność czasu w przewozach pasażerskich, - oszczędność czasu w przewozach towarowych.

6.2. Plan długoterminowy (lata 2012-2016)

Planowane projekty i zadania inwestycyjne do realizacji w latach 2012-2016:

- Budowa basenu pływackiego w Rutkach-Kossakach,
- Budowa chodników w Rutkach-Kossakach,
- Budowa ścieżek rowerowych w Rutkach-Kossakach,
- Budowa lodowiska w Rutkach-Kossakach,
- Budowa stadionu sportowego w Rutkach-Kossakach.

Tabela 10. Planowane zadania inwestycyjne do realizacji w latach 2012-2016

Budowa basenu pływackiego w Rutkach-Kossakach	
Nazwa zadania	
Szacunkowa wartość inwestycji	3 500 000,00 zł
Źródła finansowania	Środki własne Gminy: 875 000,00 zł Środki do pozyskania: 2 625 000,00 zł
Zakładane cele	- poprawa poziomu i jakości kształcenia sportowego, - poprawa warunków uprawiania sportu, - zwiększenie dostępności do obiektów sportowo – rekreacyjnych, - poprawa jakości życia mieszkańców wsi Rutki-Kossaki, - podniesienie atrakcyjności inwestycyjnej i turystycznej miejscowości Rutki-Kossaki.
Oczekiwane rezultaty realizacji zadania	- liczba wybudowanych obiektów sportowych, - powierzchnia wybudowanych obiektów sportowych, - liczba uczniów korzystających z wybudowanych obiektów sportowych w ramach projektu, - liczba osób korzystających ze zbudowanych obiektów wspartych w wyniku realizacji projektu.
Budowa chodników w Rutkach-Kossakach	
Nazwa zadania	
Szacunkowa wartość inwestycji	800 000,00 zł
Źródła	Środki własne Gminy: 200 000,00 zł

finansowania	Środki do pozyskania: 600 000,00 zł
Zakładane cele	- poprawa warunków życia mieszkańców, - zwiększenie bezpieczeństwa pieszych, - zwiększenie atrakcyjności terenów pod inwestycje gospodarcze i społeczne
Oczekiwane rezultaty realizacji zadania	- długość wybudowanych chodników.
Nazwa zadania	Budowa ścieżek rowerowych w Rutkach-Kossakach
Szacunkowa wartość inwestycji	400 000,00 zł
Źródła finansowania	Środki własne Gminy: 100 000,00 zł Środki do pozyskania: 300 000,00 zł
Zakładane cele	- poprawa warunków życia mieszkańców, - zwiększenie bezpieczeństwa pieszych, - zwiększenie atrakcyjności terenów pod inwestycje gospodarcze i społeczne, - podniesienie atrakcyjności turystycznej miejscowości Rutki-Kossaki.
Oczekiwane rezultaty realizacji zadania	- długość wybudowanych ścieżek rowerowych, - liczba osób korzystających z wybudowanych ścieżek rowerowych.
Nazwa zadania	Budowa lodowiska w Rutkach-Kossakach
Szacunkowa wartość inwestycji	600 000,00 zł
Źródła finansowania	Środki własne Gminy: 150 000,00 zł Środki do pozyskania: 450 000,00 zł
Zakładane cele	- poprawa poziomu i jakości kształcenia sportowego, - poprawa warunków uprawiania sportu, - zwiększenie dostępności do obiektów sportowo – rekreacyjnych, - poprawa jakości życia mieszkańców wsi Rutki-Kossaki, - podniesienie atrakcyjności inwestycyjnej i turystycznej miejscowości Rutki-Kossaki.
Oczekiwane rezultaty realizacji zadania	- liczba wybudowanych obiektów sportowych, - powierzchnia wybudowanych obiektów sportowych, - liczba uczniów korzystających z wybudowanych obiektów sportowych w ramach projektu, - liczba osób korzystających ze zbudowanych obiektów wspartych w wyniku realizacji projektu.
Nazwa zadania	Budowa stadionu sportowego w Rutkach-Kossakach
Szacunkowa wartość inwestycji	1 000 000,00 zł
Źródła finansowania	Środki własne Gminy: 250 000,00 zł Środki do pozyskania: 750 000,00 zł
Zakładane cele	- poprawa poziomu i jakości kształcenia sportowego, - poprawa warunków uprawiania sportu, - zwiększenie dostępności do obiektów sportowo – rekreacyjnych, - poprawa jakości życia mieszkańców wsi Rutki-Kossaki, - podniesienie atrakcyjności inwestycyjnej i turystycznej miejscowości Rutki-Kossaki.
Oczekiwane rezultaty realizacji zadania	- liczba wybudowanych obiektów sportowych, - powierzchnia wybudowanych obiektów sportowych, - liczba uczniów korzystających z wybudowanych obiektów sportowych w ramach projektu, - liczba osób korzystających ze zbudowanych obiektów wspartych w wyniku realizacji projektu.

7. Wdrożenie i monitorowanie planu

Wdrożenie Planu Odnowy Miejscowości Rutki-Kossaki rozpocznie się poprzez wprowadzenie go w życie uchwałą Rady Gminy Rutki. Wdrożenie Planu zaleca się Wójtowi Gminy Rutki, Radzie Sołeckiej miejscowości Rutki-Kossaki oraz Sołtysowi.

Monitorowanie każdego przedsięwzięcia - czyli dbanie o prawidłowy jego przebieg przez cały czas jego trwania polega na systematycznym zbieraniu, zestawianiu i ocenie informacji rzeczowych i finansowych w postaci ustalonych wskaźników, które opisują jego postęp i efekty. W monitorowaniu biorą udział wszystkie podmioty oraz komórki organizacyjne Urzędu Gminy Rutki zaangażowane we wdrażanie Planu Odnowy Miejscowości Rutki-Kossaki. Oceną wdrażania Planu zajmie się Rada Sołecka.

8. Podsumowanie

Opracowany Plan Odnowy Miejscowości Rutki-Kossaki zakłada w przeciągu 8 najbliższych lat realizację kilku zadań. Istotą tych zadań jest pobudzenie aktywności środowisk lokalnych oraz stymulowanie współpracy na rzecz rozwoju i promocji wartości związanych z miejscową specyfiką społeczną i kulturową.

Zakładane cele Planu przewidują wzrost znaczenia wsi jako lokalnego ośrodka rozwoju kultury, edukacji, sportu i rekreacji.

Realizacja Planu Odnowy Miejscowości Rutki-Kossaki ma także służyć integracji społeczności lokalnej, większemu zaangażowaniu w sprawy wsi, zagospodarowaniu wolnego czasu dzieci i młodzieży oraz rozwojowi organizacji społecznych.

